

**ALLESTRA 20**

**(gestodeno + etinilestradiol)**

Aché Laboratórios Farmacêuticos S.A.

Drágeas

0,075 mg + 0,020 mg

## BULA PARA PACIENTE

Bula de acordo com a Resolução - RDC n° 47/2009

### ALLESTRA 20

gestodeno  
etinilestradiol

### APRESENTAÇÕES

Drágeas 0,075 mg + 0,02 mg: embalagens com 1 ou 3 blísteres com 21 drágeas.

### USO ORAL

#### USO ADULTO

### COMPOSIÇÃO

Cada drágea de Allestra 20 contém:

gestodeno.....0,075 mg

etinilestradiol.....0,02 mg

Excipientes: lactose monoidratada, sacarose, amido, celulose microcristalina, corante azul FDC n° 2, croscarmelose sódica, dióxido de titânio, edetato dissódico di-hidratado, copolímero metacrilato butilato básico, estearato de magnésio, goma arábica, macrogol, povidona e talco.

### INFORMAÇÕES AO PACIENTE

**Antes de iniciar o uso de um medicamento, é importante ler as informações contidas na bula, verificar o prazo de validade, o conteúdo e a integridade da embalagem. Mantenha a bula do produto sempre em mãos para qualquer consulta que se faça necessária.**

**Leia com atenção as informações presentes na bula antes de usar o produto, pois a mesma contém informações sobre os benefícios e os riscos associados ao uso dos contraceptivos orais. Você também encontrará informações sobre o uso adequado do contraceptivo e sobre a necessidade de consultar o seu médico regularmente. Converse com o seu médico para obter maiores esclarecimentos sobre a ação do produto e sua utilização.**

#### 1. PARA QUE ESTE MEDICAMENTO É INDICADO?

Allestra 20 é indicado para prevenir a gravidez.

#### 2. COMO ESTE MEDICAMENTO FUNCIONA?

Allestra 20 é um contraceptivo oral combinado. Cada drágea contém uma combinação de dois hormônios femininos, o gestodeno (progestógeno) e o etinilestradiol (estrogênio). Devido às pequenas concentrações de ambos os hormônios, Allestra 20 é considerado um contraceptivo oral de baixa dose.

#### Outras características não-relacionadas com a prevenção da gravidez

Os contraceptivos combinados reduzem a duração e a intensidade do sangramento menstrual, diminuindo o risco de anemia por deficiência de ferro. A cólica menstrual também pode se tornar menos intensa ou desaparecer completamente. Além disso, tem-se relatado que alguns distúrbios ocorrem menos frequentemente em usuárias de contraceptivos contendo 0,05 mg de etinilestradiol ("pílula de alta dose"), tais como: doença benigna da mama, cistos ovarianos, infecções pélvicas (doença inflamatória pélvica ou DIP), gravidez ectópica (quando o feto se fixa fora do útero) e câncer do endométrio (tecido de revestimento interno do útero) e dos ovários. Este também pode ser o caso para os contraceptivos de baixa dose, mas até agora somente foi confirmada a redução da ocorrência de casos de câncer ovariano e de endométrio.

#### 3. QUANDO NÃO DEVO USAR ESTE MEDICAMENTO?

**Não use contraceptivo combinado se você tem qualquer uma das condições descritas a seguir. Caso apresente qualquer uma destas condições, informe seu médico antes de iniciar o uso de Allestra 20. Ele pode lhe recomendar o uso de outro contraceptivo oral ou de outro método contraceptivo (não-hormonal).**

- história atual ou anterior de coágulo em uma veia da perna (trombose), do pulmão (embolia pulmonar) ou outras partes do corpo;
- história atual ou anterior de ataque cardíaco ou derrame cerebral, que é causado por um coágulo ou o rompimento de um vaso sanguíneo no cérebro;
- história atual ou anterior de doenças que podem ser sinal indicativo de ataque cardíaco (como angina pectoris que causa uma intensa dor no peito, podendo se irradiar para o braço esquerdo) ou de um derrame (como um episódio isquêmico transitório ou um pequeno derrame sem efeitos residuais);
- presença de um alto risco para a formação de coágulos arteriais ou venosos (veja item “Contraceptivos e a trombose” e consulte seu médico que irá decidir se você poderá utilizar Allestra 20);
- história atual ou anterior de um certo tipo de enxaqueca acompanhada por sintomas neurológicos focais tais como sintomas visuais, dificuldades para falar, fraqueza ou adormecimento em qualquer parte do corpo;
- diabetes mellitus com lesão de vasos sanguíneos;
- história atual ou anterior de doença do fígado (cujos sintomas podem ser amarelamento da pele ou coceira do corpo todo) e enquanto seu fígado ainda não voltou a funcionar normalmente;
- história atual ou anterior de câncer que pode se desenvolver sob a influência de hormônios sexuais (p.ex., câncer de mama ou dos órgãos genitais);
- presença ou antecedente de tumor no fígado (benigno ou maligno);
- presença de sangramento vaginal sem explicação;
- ocorrência ou suspeita de gravidez;
- hipersensibilidade (alergia) a qualquer um dos componentes de Allestra 20. O que pode causar, por exemplo, coceira, erupção cutânea ou inchaço.

Se qualquer um destes casos ocorrer pela primeira vez enquanto estiver tomando contraceptivo oral, descontinue o uso imediatamente e consulte seu médico. Neste período, outras medidas contraceptivas não-hormonais devem ser empregadas (veja também o item: “O que devo saber antes de usar este medicamento?”).

#### 4. O QUE DEVO SABER ANTES DE USAR ESTE MEDICAMENTO?

##### Advertências e Precauções

Neste informativo, estão descritas várias situações em que o uso do contraceptivo oral deve ser descontinuado ou em que pode haver diminuição da sua eficácia. Nestas situações, deve-se evitar a relação sexual ou, então, utilizar adicionalmente métodos contraceptivos não-hormonais como, por exemplo, preservativo ou outro método de barreira. Não utilize os métodos da tabelinha (do ritmo ou Ogino-Knaus) ou da temperatura. Esses métodos podem falhar, pois os contraceptivos hormonais modificam as variações de temperatura e do muco cervical que ocorrem durante o ciclo menstrual normal.

Allestra 20, como todos os demais contraceptivos orais, não protege contra infecções causadas pelo HIV (AIDS), nem contra qualquer outra doença sexualmente transmissível.

É recomendável consultar o médico regularmente para que ele possa realizar os exames clínico geral e ginecológico de rotina e confirmar se o uso de Allestra 20 pode ser continuado.

O uso de contraceptivo combinado requer cuidadosa supervisão médica na presença das condições descritas abaixo. Essas condições devem ser comunicadas ao médico antes do início do uso de Allestra 20: fumo; diabetes; excesso de peso; pressão alta; alteração na válvula cardíaca ou alteração do batimento cardíaco; inflamação das veias (flebite superficial); veias varicosas; qualquer familiar direto que já teve um coágulo (trombose nas pernas, pulmões (embolia pulmonar) ou qualquer outra parte do corpo), ataque cardíaco ou derrame em idade jovem; enxaqueca; epilepsia (veja item “Allestra 20 e outros medicamentos”); você ou algum familiar direto tem ou já apresentou níveis altos de colesterol ou triglicérides (um tipo de gordura) no sangue; algum familiar direto que tem ou já teve câncer de mama; se você tem doença do fígado ou da vesícula biliar; doença de Crohn ou colite ulcerativa (doença inflamatória crônica do intestino); lúpus eritematoso sistêmico (doença do sistema imunológico); síndrome hemolítico-urêmica (alteração da coagulação sanguínea que causa insuficiência renal); anemia falciforme; condição que tenha ocorrido pela primeira vez, ou piorado, durante a gravidez ou uso prévio de hormônios sexuais como, por exemplo, perda de audição, porfiria (doença metabólica), herpes gestacional (doença de pele) e coreia de Sydenham (doença neurológica); tem ou já apresentou cloasma (pigmentação marrom-amarelada da pele, especialmente a do rosto). Nesse caso, evite a exposição excessiva ao sol ou à radiação ultravioleta; angioedema hereditário (estrogênios exógenos podem induzir ou intensificar os seus sintomas). Consulte seu médico imediatamente se você apresentar sintomas de angioedema, tais como: inchaço do rosto, língua e/ou garganta, dificuldade para engolir ou urticária junto com dificuldade para respirar.

Se algum destes casos ocorrer pela primeira vez, reaparecer ou agravar-se enquanto estiver tomando contraceptivo, consulte seu médico.

## Contraceptivos e a trombose

A trombose é a formação de um coágulo de sangue que pode interromper a passagem do sangue nos vasos. Algumas vezes, a trombose ocorre nas veias profundas das pernas (trombose venosa profunda). O tromboembolismo venoso (TEV) pode se desenvolver se você estiver tomando ou não uma pílula. Ele também pode ocorrer se você estiver grávida. Se o coágulo desprender-se das veias onde foi formado, ele pode se deslocar para as artérias pulmonares, causando a embolia pulmonar. Os coágulos sanguíneos também podem ocorrer muito raramente nos vasos sanguíneos do coração (causando o ataque cardíaco). Os coágulos ou a ruptura de um vaso no cérebro podem causar o derrame.

Estudos de longa duração sugerem que pode existir uma ligação entre o uso de pílula (também chamada de contraceptivo oral combinado ou pílula combinada, pois contém dois diferentes tipos de hormônios femininos chamados estrogênios e progestógenos) e um risco aumentado de coágulos arteriais e venosos, embolia, ataque cardíaco ou derrame. A ocorrência destes eventos é rara.

O risco de ocorrência de tromboembolismo venoso é mais elevado durante o primeiro ano de uso. Este aumento no risco está presente em usuárias de primeira vez de contraceptivo combinado e em usuárias que estão voltando a utilizar o mesmo contraceptivo combinado utilizado anteriormente ou outro contraceptivo combinado (após 4 semanas ou mais sem utilizar pílula). Dados de um grande estudo sugerem que o risco aumentado está principalmente presente nos 3 primeiros meses.

O risco de ocorrência de tromboembolismo venoso em usuárias de pílulas contendo baixa dose de estrogênio (<0,05 mg de etinilestradiol) é duas a três vezes maior que em não usuárias de COCs, que não estejam grávidas e permanece menor do que o risco associado à gravidez e ao parto.

Muito ocasionalmente, eventos tromboembólicos, arteriais ou venosos, podem causar incapacidade grave permanente, podendo provocar risco para a vida da paciente ou podendo inclusive ser fatais.

O tromboembolismo venoso se manifesta como trombose venosa profunda e/ou embolia pulmonar e pode ocorrer durante o uso de qualquer contraceptivo hormonal combinado.

Em casos extremamente raros, os coágulos também podem ocorrer em outra parte do corpo, incluindo fígado, intestino, rins, cérebro ou olhos.

Se ocorrer qualquer um dos eventos mencionados a seguir, interrompa o uso da pílula e contate seu médico imediatamente se notar sintomas de:

- trombose venosa profunda, tais como: inchaço de uma perna ou ao longo de uma veia da perna; dor ou sensibilidade na perna que pode ser sentida apenas quando você estiver em pé ou andando; sensação aumentada de calor na perna afetada; vermelhidão ou descoloramento da pele da perna;
- embolia pulmonar, tais como: início súbito de falta inexplicável de ar ou respiração rápida, tosse de início abrupto que pode levar a tosse com sangue, dor aguda no peito que pode aumentar com a respiração profunda, ansiedade, tontura grave ou vertigem; batimento cardíaco rápido ou irregular. Alguns destes sintomas (por exemplo, falta de ar, tosse) não são específicos e podem ser erroneamente interpretados como eventos mais comuns ou menos graves (por exemplo, infecções do trato respiratório);
- tromboembolismo arterial (vaso sanguíneo arterial bloqueado por um coágulo que se deslocou);
- derrame, tais como: diminuição da sensibilidade ou da força motora afetando, de forma súbita a face, braço ou perna, especialmente em um lado do corpo, confusão súbita, dificuldade para falar ou compreender; dificuldade repentina para enxergar com um ou ambos os olhos; súbita dificuldade para caminhar; tontura; perda de equilíbrio ou de coordenação; dor de cabeça repentina, intensa ou prolongada, sem causa conhecida; perda de consciência ou desmaio, com ou sem convulsão;
- coágulos bloqueando outros vasos arteriais, tais como: dor súbita, inchaço e ligeira coloração azulada (cianose) de uma extremidade; abdome agudo;
- ataque cardíaco, tais como: dor, desconforto, pressão, peso, sensação de aperto ou estufamento no peito, braço ou abaixo do esterno; desconforto que se irradia para as costas, mandíbula, garganta, braços, estômago; saciedade, indigestão ou sensação de asfixia; sudorese; náuseas, vômitos ou tontura; fraqueza extrema; ansiedade ou falta de ar; batimentos cardíacos rápidos ou irregulares.

Seu médico irá verificar se, por exemplo, você possui um risco maior de desenvolver trombose devido a combinação de fatores de risco ou talvez um único fator de risco muito alto. No caso de uma combinação de fatores de risco, o risco pode ser mais alto que uma simples adição de dois fatores individuais. Se o risco for muito alto, seu médico não irá prescrever o uso da pílula (veja item “Quando não devo usar este medicamento?”).

O risco de coágulo arterial ou venoso (por exemplo, trombose venosa profunda, embolia pulmonar, ataque cardíaco) ou derrame aumenta:

- com a idade;
- se você estiver acima do peso;
- se qualquer familiar direto seu teve um coágulo (trombose nas pernas, pulmão (embolia pulmonar) ou qualquer outra parte do corpo), ataque cardíaco ou derrame em idade jovem, ou se você ou qualquer familiar tiver ou suspeitar de predisposição hereditária. Neste caso você deve ser encaminhada a um especialista antes de decidir pelo uso de qualquer contraceptivo hormonal combinado. Certos fatores sanguíneos que podem sugerir tendência para trombose venosa ou arterial incluem resistência a proteína C ativada, hiper-homocisteinemia, deficiência de antitrombina III, proteína C e proteína S, anticorpos antifosfolípidios (anticorpos anticardiolipina, anticoagulante lúpico);
- com imobilização prolongada (por exemplo, durante o uso de gessos ou talas em sua (s) perna (s)), cirurgia de grande porte, qualquer intervenção cirúrgica em membros inferiores ou trauma extenso. Informe seu médico. Nestas situações, é aconselhável descontinuar o uso da pílula (em casos de cirurgia programada você deve descontinuar o uso pelo menos 4 semanas antes) e não reiniciá-lo até, pelo menos, duas semanas após o total restabelecimento;
- se você fuma (com consumo elevado de cigarros e aumento da idade, o risco torna-se ainda maior, especialmente em mulheres com idade superior a 35 anos). Descontinue o consumo de cigarros durante o uso de pílula, especialmente se tem mais de 35 anos de idade;
- se você ou alguém de sua família tem ou teve altos níveis de colesterol ou triglicérides (um tipo de gordura);
- se você tem pressão alta. Se você desenvolver pressão alta durante o uso de pílula, seu médico poderá pedir que você descontinue o uso;
- se você tem enxaqueca;
- se você tem distúrbio da válvula do coração ou certo tipo de distúrbio do ritmo cardíaco.

Imediatamente após o parto, as mulheres têm risco aumentado de formação de coágulos, portanto, pergunte ao seu médico quando você poderá iniciar o uso de pílula combinada após o parto.

#### Contraceptivos e o câncer

O câncer de mama é diagnosticado com frequência um pouco maior entre as usuárias dos contraceptivos orais, mas não se sabe se esse aumento é devido ao uso do contraceptivo. Pode ser que esta diferença esteja associada à maior frequência com que as usuárias de contraceptivos orais consultam seus médicos. O risco de câncer de mama desaparece gradualmente após a descontinuação do uso do contraceptivo hormonal combinado. É importante examinar as mamas regularmente e contatar o médico se você sentir qualquer caroço nas mamas.

Em casos raros, foram observados tumores benignos de fígado e, mais raramente, tumores malignos de fígado nas usuárias de contraceptivos orais. Em casos isolados, estes tumores podem causar hemorragias internas com risco para a vida da paciente. Em caso de dor abdominal intensa, consulte o seu médico imediatamente. O fator de risco mais importante para o câncer cervical (câncer de colo uterino) é a infecção persistente por HPV (papilomavírus humano). Alguns estudos epidemiológicos indicaram que o uso de COCs por período prolongado pode contribuir para este risco aumentado, mas continua existindo controvérsia sobre a extensão em que esta ocorrência possa ser atribuída aos efeitos concorrentes, por exemplo, da realização de exame cervical (papanicolaou) e do comportamento sexual, incluindo a utilização de contraceptivos de barreira.

Os tumores mencionados acima podem provocar risco para a vida da paciente ou podem ser fatais.

#### Allestra 20, a gravidez e a amamentação

Allestra 20 não deve ser usado quando há suspeita de gravidez ou durante a gestação. Se suspeitar da possibilidade de estar grávida durante o uso de Allestra 20 consulte seu médico o mais rápido possível. Entretanto, estudos epidemiológicos abrangentes não revelaram risco aumentado de malformações congênitas em crianças nascidas de mulheres que tenham utilizado COCs antes da gestação. Também não foram verificados efeitos teratogênicos decorrentes da ingestão acidental de COCs no início da gestação.

Categoria X (Em estudos em animais e mulheres grávidas, o fármaco provocou anomalias fetais, havendo clara evidência de risco para o feto que é maior do que qualquer benefício possível para a paciente) – Este medicamento não deve ser utilizado por mulheres grávidas ou que possam ficar grávidas durante o tratamento.

De modo geral, o uso de Allestra 20 durante a amamentação não é recomendado. Se desejar tomar contraceptivo oral durante a amamentação, converse primeiramente com seu médico.

## **Allestra 20 e outros medicamentos**

O uso de alguns medicamentos pode exercer uma influência nos níveis sanguíneos dos contraceptivos orais, reduzir sua eficácia ou causar sangramento inesperado. Estes incluem:

- medicamentos usados para o tratamento de:
- epilepsia (p.ex., primidona, fenitoína, barbitúricos, carbamazepina, oxcarbazepina, topiramato, felbamato);
- tuberculose (p.ex., rifampicina);
- AIDS e Hepatite C (também chamados de inibidores das proteases e inibidores não nucleosídeos da transcriptase reversa);
- infecções fúngicas (griseofulvina, antifúngicos azólicos, por exemplo, itraconazol, voriconazol, fluconazol);
- infecções bacterianas (antibióticos macrolídeos, por exemplo, claritromicina, eritromicina);
- certas doenças do coração, pressão alta (bloqueadores de canal de cálcio, por exemplo, verapamil, diltiazem);
- artrite, artrose (etoricoxibe).
- medicamentos contendo Erva de São João (usada principalmente para o tratamento de estados depressivos);
- suco de toronja (“grapefruit”).

Allestra também pode interferir na eficácia de outros medicamentos, por exemplo, medicamentos contendo ciclosporina, o anti-epilético lamotrigina, melatonina, midazolam, teofilina e tizanidina.

## **Testes laboratoriais**

Se você precisar fazer algum exame de sangue ou outro teste laboratorial, informe ao seu médico ou ao laboratório que você está tomando Allestra 20, pois os contraceptivos orais podem afetar os resultados dos exames.

## **Efeitos sobre a capacidade de dirigir veículos e operar máquinas**

Não foram conduzidos estudos e não foram observados efeitos sobre a capacidade de dirigir veículos e operar máquinas.

**Informe ao seu médico ou cirurgião-dentista se você está fazendo uso de algum outro medicamento.**

**Também informe que está tomando Allestra 20 a qualquer outro médico ou dentista que venha a lhe prescrever outro medicamento. Pode ser necessário o uso adicional de um método contraceptivo e, neste caso, seu médico lhe dirá por quanto tempo deverá usá-lo.**

**Não use medicamento sem o conhecimento do seu médico. Pode ser perigoso para a sua saúde.**

## **5. ONDE, COMO E POR QUANTO TEMPO POSSO GUARDAR ESTE MEDICAMENTO?**

Conservar em temperatura ambiente (entre 15 e 30°C). Proteger da luz e umidade.

**Número de lote e datas de fabricação e validade: vide embalagem.**

**Não use medicamento com o prazo de validade vencido. Guarde-o em sua embalagem original.**

## **Características Organolépticas**

Drágea azul clara com superfície lisa brilhante, sem manchas.

**Antes de usar, observe o aspecto do medicamento. Caso ele esteja no prazo de validade e você observe alguma mudança no aspecto, consulte o farmacêutico para saber se poderá utilizá-lo.**

**Todo medicamento deve ser mantido fora do alcance das crianças.**

## **6. COMO DEVO USAR ESTE MEDICAMENTO?**

Quando usado corretamente, o índice de falha é de aproximadamente 1% ao ano (uma gestação a cada 100 mulheres por ano de uso). O índice de falha pode aumentar quando há esquecimento de tomada das drágeas ou quando estas são tomadas incorretamente, ou ainda em casos de vômitos dentro de 3 a 4 horas após a ingestão de uma drágea ou diarreia intensa, bem como interações medicamentosas.

Siga rigorosamente o procedimento indicado, pois o não-cumprimento pode ocasionar falhas na obtenção dos resultados.



A cartela de Allestra 20 contém 21 drágeas. No verso da cartela encontra-se indicado o dia da semana no qual a drágea deve ser ingerida. Tome uma drágea por dia, aproximadamente à mesma hora, com auxílio de um pouco de líquido se necessário. Siga a direção das flechas, seguindo a ordem dos dias da semana, até que tenha tomado todas as 21 drágeas. Terminadas as drágeas da cartela, realize uma pausa de 7 dias. Neste período, cerca de 2 a 3 dias após a ingestão da última drágea de Allestra 20, deve ocorrer sangramento semelhante ao menstrual (sangramento por privação hormonal). Inicie nova cartela no oitavo dia, independentemente de ter cessado ou não o sangramento. Isto significa que, em cada mês, estará sempre iniciando uma nova cartela no mesmo dia da semana que a cartela anterior e que ocorrerá o sangramento por privação mais ou menos nos mesmos dias da semana.

#### **- Quando nenhum outro contraceptivo hormonal foi utilizado no mês anterior**

Inicie o uso de Allestra 20 no primeiro dia de menstruação, ou seja, tome a drágea indicada com o dia da semana correspondente ao primeiro dia de sangramento. Por exemplo, se a sua menstruação iniciar na sexta-feira, tome a drágea indicada “sexta-feira” no verso da cartela, seguindo a ordem dos dias. A ação contraceptiva de Allestra 20 inicia-se imediatamente. Não é necessário utilizar adicionalmente outro método contraceptivo.

#### **- Mudando de outro contraceptivo oral combinado, anel vaginal ou adesivo transdérmico (contraceptivo) para Allestra 20**

Inicie a tomada de Allestra 20 após o término da cartela do contraceptivo que estava tomando. Isso significa que não haverá pausa entre as cartelas. Se o contraceptivo que estava tomando apresenta comprimidos inativos, ou seja, sem princípio ativo, inicie a tomada de Allestra 20 após a ingestão do último comprimido **ativo** do contraceptivo. Caso não saiba diferenciar os comprimidos ativos dos inativos, consulte seu médico.

O uso de Allestra 20 também poderá ser iniciado mais tarde, no máximo até o dia seguinte após o intervalo de pausa do contraceptivo que estava sendo utilizado ou no dia seguinte após ter tomado o último comprimido inativo do contraceptivo anterior. Se você estiver mudando de anel vaginal ou adesivo transdérmico, deve começar preferencialmente no dia da retirada do último anel ou adesivo ou, no máximo, no dia previsto para a próxima aplicação. Se seguir essas instruções, não será necessário utilizar adicionalmente um outro método contraceptivo.

#### **- Mudando da minipílula para Allestra 20**

Nesse caso, deve-se descontinuar o uso da minipílula e iniciar a tomada de Allestra 20 no dia seguinte, no mesmo horário. Adicionalmente, utilize um método contraceptivo de barreira (por exemplo, preservativo) caso tenha relação sexual nos 7 primeiros dias de uso de Allestra 20.

#### **- Mudando de contraceptivo injetável, implante ou Sistema Intrauterino (SIU) com liberação de progestógeno para Allestra 20**

Inicie o uso de Allestra 20 na data prevista para a próxima injeção ou no dia de extração do implante ou do SIU. Adicionalmente, utilize um método contraceptivo de barreira (por exemplo, preservativo) caso tenha relação sexual nos 7 primeiros dias de uso de Allestra 20.

#### **- Allestra 20 e o pós-parto**

No pós-parto, seu médico poderá aconselhá-la a esperar por um ciclo menstrual normal antes de iniciar o uso de Allestra 20. Às vezes, o uso de Allestra 20 pode ser antecipado com o consentimento do médico. Se após o parto você teve relação sexual antes de iniciar o uso de Allestra 20, você precisa ter certeza de que não está grávida ou esperar até o próximo período menstrual. Se estiver amamentando, discuta primeiramente com seu médico.

#### **- Allestra 20 e o pós-aborto**

Consulte seu médico.

#### **Informações adicionais para populações especiais**

##### **- Crianças**

Allestra 20 é indicado apenas para uso após a menarca (primeira menstruação).

##### **- Pacientes idosas**

Allestra 20 não é indicado para uso após a menopausa.

##### **- Pacientes com insuficiência hepática**

Allestra 20 é contraindicado em mulheres com doença hepática grave. Veja itens “Quando não devo usar este medicamento?” e “O que devo saber antes de usar este medicamento?”.

- Pacientes com insuficiência renal

Fale com seu médico. Dados disponíveis não sugerem alteração no tratamento desta população de pacientes.

### **O que devo fazer em caso de distúrbios gastrintestinais, como vômitos ou diarreia intensa?**

Se ocorrerem vômitos ou diarreia intensa, as substâncias ativas da drágea podem não ter sido absorvidas completamente. Se ocorrerem vômitos no período de 3 a 4 horas após a ingestão da drágea, é como se tivesse se esquecido de tomá-la. Portanto, deve-se seguir o mesmo procedimento indicado no item “O que devo fazer quando eu me esquecer de usar este medicamento?”. Consulte seu médico em quadros de diarreia intensa.

### **O que devo fazer em caso de sangramento inesperado?**

Como ocorre com todos os contraceptivos orais, pode surgir, durante os primeiros meses de uso, sangramento intermenstrual (gotejamento ou sangramento de escape), isto é, sangramento fora da época esperada, podendo ser necessário o uso de absorventes higiênicos. Deve-se continuar a tomar as drágeas, pois, em geral, o sangramento intermenstrual cessa espontaneamente, uma vez que seu organismo tenha se adaptado ao contraceptivo oral (geralmente, após 3 meses de tomada das drágeas). Caso o sangramento não cesse, torne-se mais intenso ou reinicie, consulte o seu médico.

### **O que fazer se não ocorrer sangramento?**

Se todas as drágeas foram tomadas sempre no mesmo horário, não houve vômito, diarreia intensa ou uso concomitante de outros medicamentos, é pouco provável que você esteja grávida. Continue tomando Allestra 20 normalmente.

Caso não ocorra sangramento por dois meses seguidos, você pode estar grávida. Consulte o seu médico imediatamente.

Não inicie nova cartela de Allestra 20 até que a suspeita de gravidez seja afastada pelo seu médico. Neste período use medidas contraceptivas não-hormonais.

### **Quando posso descontinuar o uso de Allestra 20?**

O uso de Allestra 20 pode ser descontinuado a qualquer momento. Porém, não o faça sem o conhecimento do seu médico.

Se você não deseja engravidar após descontinuar o uso de Allestra 20, consulte o seu médico para que ele lhe indique outro método contraceptivo.

Se você desejar engravidar, é recomendável que espere por um ciclo menstrual natural. Converse com o seu médico.

**Siga a orientação de seu médico, respeitando sempre os horários, as doses e a duração do tratamento.**

**Não interrompa o tratamento sem o conhecimento do seu médico. Este medicamento não deve ser partido, aberto ou mastigado.**

## **7. O QUE DEVO FAZER QUANDO EU ME ESQUECER DE USAR ESTE MEDICAMENTO?**

Se houver um atraso de **menos de 12 horas** do horário habitual, a proteção contraceptiva de Allestra 20 é mantida. Tome a drágea esquecida assim que se lembrar e tome a próxima drágea no horário habitual.

Se houver um atraso de **mais de 12 horas** do horário habitual, a proteção contraceptiva de Allestra 20 pode ficar reduzida, especialmente se ocorrer o esquecimento da tomada no começo ou no final da cartela. Veja abaixo como proceder em cada caso específico.

### **- Esquecimento de 1 drágea na primeira semana de uso**

Tome a drágea esquecida assim que se lembrar (inclui-se a possibilidade de tomar duas drágeas de uma só vez) e continue a tomar as próximas drágeas no horário habitual. Utilize método contraceptivo adicional (método de barreira - por exemplo, preservativo) durante os próximos 7 dias. Se teve relação sexual na semana anterior ao esquecimento da tomada da drágea, há possibilidade de engravidar. Comunique o fato imediatamente ao seu médico.

### **- Esquecimento de 1 drágea na segunda semana de uso**

Tome a drágea esquecida assim que se lembrar (inclui-se a possibilidade de tomar duas drágeas de uma só vez) e continue a tomar as próximas drágeas no horário habitual. A proteção contraceptiva de Allestra 20 está mantida. Não é necessário utilizar método contraceptivo adicional.



## - Esquecimento de 1 drágea na terceira semana de uso

Escolha uma das duas opções abaixo, sem a necessidade de utilizar método contraceptivo adicional:

1) Tome a drágea esquecida assim que se lembrar (inclui-se a possibilidade de tomar duas drágeas de uma só vez) e continue a tomar as próximas drágeas no horário habitual. Inicie a nova cartela assim que terminar a atual, **sem que haja pausa entre uma cartela e outra**. É possível que o sangramento ocorra somente após o término da segunda cartela. No entanto, pode ocorrer sangramento do tipo gotejamento ou de escape enquanto estiver tomando as drágeas.

2) Deixe de tomar as drágeas da cartela atual, faça uma pausa de 7 dias, ou menos, **contando inclusive o dia no qual esqueceu de tomar a drágea** e inicie uma nova cartela. Caso deseje manter o mesmo dia da semana para início de tomada, a pausa pode ser menor do que 7 dias. Por exemplo: se a cartela foi iniciada em uma quarta-feira e você esqueceu de tomar a drágea na sexta-feira da última semana, pode iniciar a nova cartela na quarta-feira da semana seguinte ao esquecimento, praticando, desta forma, uma pausa de apenas 5 dias. Veja esquema ilustrativo abaixo:

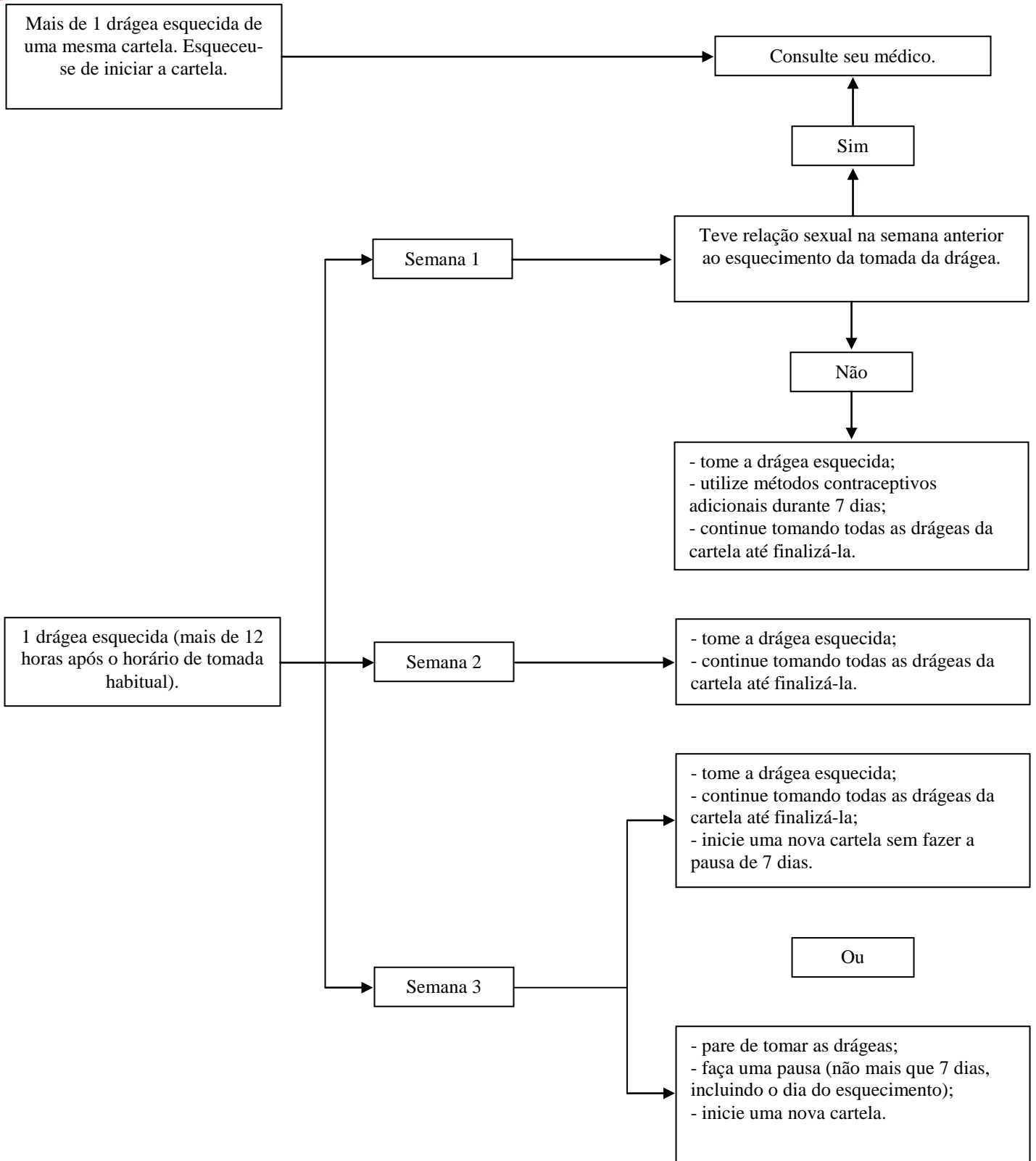
### Exemplo em caso de esquecimento:

Domingo	Segunda	Terça	Quarta	Quinta	Sexta	Sábado
			Início da cartela atual (1ª drágea – 1º dia)	(2º dia)	(3º dia)	(4º dia)
(5º dia)	(6º dia)	(7º dia)	(8º dia)	(9º dia)	(10º dia)	(11º dia)
(12º dia)	(13º dia)	(14º dia)	(15º dia)	(16º dia)	(17º dia) Esquecimento de tomada da drágea	(18º dia) Pausa
(19º dia) Pausa	(20º dia) Pausa	(21º dia) Pausa	Início da nova cartela (1ª drágea – 1º dia)			

### Mais de 1 drágea esquecida

Se mais de uma drágea de uma mesma cartela for esquecida, consulte seu médico. Quanto mais drágeas sequenciais forem esquecidas, menor será o efeito contraceptivo.

Se não ocorrer sangramento por privação hormonal (semelhante à menstruação) no intervalo de pausa de 7 dias, pode ser que esteja grávida. Consulte seu médico antes de iniciar uma nova cartela.



Em caso de dúvidas, procure orientação do farmacêutico ou de seu médico ou cirurgião-dentista.

## 8. QUAIS OS MALES QUE ESTE MEDICAMENTO PODE ME CAUSAR?

Como ocorre com todo medicamento, podem surgir reações desagradáveis com o uso de Allestra 20.

### Reações graves

As reações graves associadas ao uso do contraceptivo, assim como os sintomas relacionados, estão descritos nos itens “O que devo saber antes de usar este medicamento?”, “Contraceptivos e a trombose” e “Contraceptivos e o câncer”. Leia estes itens com atenção e não deixe de conversar com o seu médico em caso de dúvidas, ou imediatamente quando achar apropriado.

### Outras possíveis reações

As seguintes reações têm sido observadas em usuárias de contraceptivos orais combinados:

- reações adversas comuns (entre 1 e 10 em cada 100 usuárias podem ser afetadas): náuseas, dor abdominal, aumento de peso corporal, dor de cabeça, depressão ou alterações de humor, dor nas mamas incluindo hipersensibilidade.
- reações adversas incomuns (entre 1 e 10 em cada 1.000 usuárias podem ser afetadas): vômitos, diarreia, retenção de líquido, enxaqueca, diminuição do desejo sexual, aumento do tamanho das mamas, erupção cutânea, urticária.
- reações adversas raras (entre 1 e 10 em cada 10.000 usuárias podem ser afetadas): intolerância a lentes de contato, reações alérgicas (hipersensibilidade), diminuição de peso corporal, aumento do desejo sexual, secreção vaginal, secreção das mamas, eritema nodoso ou multiforme (doenças de pele), distúrbios tromboembólicos arteriais e venosos (formação de coágulos)\*.

\* Frequência estimada a partir de estudos epidemiológicos envolvendo um grupo de usuárias de contraceptivos orais combinados. Os termos distúrbios tromboembólicos arteriais e venosos abrangem: qualquer bloqueio ou coágulo em uma veia periférica profunda, coágulo que percorrem o sistema venoso do sangue (p. ex., no pulmão é conhecido como embolia pulmonar ou como infarto pulmonar), ataque cardíaco causado por coágulos, derrame causado por um bloqueio do fornecimento de sangue para o cérebro ou no cérebro.

### Descrição das reações adversas selecionadas

As reações adversas com frequência muito baixa ou com início tardio dos sintomas que foram consideradas relacionadas ao grupo de usuárias de contraceptivo oral combinado estão listadas abaixo, veja também itens “Quando não devo usar este medicamento?” e “O que devo saber antes de usar este medicamento?”.

### Contraceptivos e o câncer

- a frequência de diagnósticos de câncer de mama é ligeiramente maior em usuárias de CO. Como o câncer de mama é raro em mulheres abaixo de 40 anos, o aumento do risco é pequeno em relação ao risco geral de câncer de mama.

### A causalidade com uso de COC é desconhecida

- tumores no fígado (benigno e maligno).

### Outras condições

- mulheres com hipertrigliceridemia (aumento de gordura no sangue, resultando em um risco aumentado de pancreatite em usuárias de COCs);
- hipertensão;
- ocorrência ou piora de condições para as quais a associação com o uso de COC não é conclusiva: icterícia (pigmentação amarelada da pele) e/ou prurido relacionado à colestase (fluxo biliar bloqueado); formação de cálculos biliares, uma condição metabólica chamada de porfiria, lúpus eritematoso sistêmico (uma doença crônica autoimune); síndrome hemolítico-urêmica (alteração da coagulação sanguínea); uma condição neurológica chamada coreia de Sydenham, herpes gestacional (um tipo de condição de pele que ocorre durante a gravidez); perda de audição relacionada à otosclerose;
- em mulheres com angioedema hereditário (caracterizado por inchaço repentino, por exemplo, dos olhos, boca, garganta, etc), estrogênios exógenos podem induzir ou intensificar sintomas de angioedema;
- distúrbios das funções do fígado;
- alterações na tolerância à glicose ou efeitos sobre a resistência periférica à insulina;

- doença de Crohn, colite ulcerativa;
- cloasma (pigmentação marrom-amarelada da pele, especialmente a do rosto).

#### Interações

O uso de alguns medicamentos pode afetar a ação dos contraceptivos orais, reduzindo a eficácia destes produtos e/ou pode causar sangramentos inesperados (p. ex., medicamentos que contenham Erva de São João ou medicamentos usados para o tratamento da epilepsia, da tuberculose, da AIDS e de outras infecções), veja item “Allestra 20 e outros medicamentos”.

Informe ao seu médico, cirurgião-dentista ou farmacêutico o aparecimento de reações indesejáveis pelo uso do medicamento. Informe também à empresa através do seu serviço de atendimento.

Em especial se essas reações forem graves ou persistentes, ou se houver mudança no seu estado de saúde que possa estar relacionada ao uso de Allestra 20.

#### 9. O QUE FAZER SE ALGUÉM USAR UMA QUANTIDADE MAIOR DO QUE A INDICADA DESTES MEDICAMENTOS?

Não foram observados efeitos nocivos graves após a ingestão de várias drágeas de Allestra 20 de uma única vez. Caso isto ocorra, podem aparecer náuseas, vômitos ou sangramento vaginal. Se a ingestão acidental ocorrer com uma criança, consulte o médico.

Em caso de uso de grande quantidade deste medicamento, procure rapidamente socorro médico e leve a embalagem ou bula do medicamento, se possível. Ligue para 0800 722 6001, se você precisar de mais orientações.

#### DIZERES LEGAIS

MS – 1.0573.0264

Farmacêutica Responsável: Gabriela Mallmann CRF-SP nº 30.138

#### Fabricado por:

**Blisfarma Indústria Farmacêutica Ltda**

Diadema – SP

Ou

#### Fabricado por:

**Indústria Farmacêutica Melcon do Brasil S.A.**

Anápolis – GO

#### Registrado por:

**Aché Laboratórios Farmacêuticos S.A.**

Via Dutra, km 222,2

Guarulhos - SP

CNPJ 60.659.463/0001-91

Indústria Brasileira

#### VENDA SOB PRESCRIÇÃO MÉDICA.

Esta bula foi atualizada conforme Bula Padrão aprovada pela Anvisa em 21/01/2015.



**CAC**  
Central de Atendimento  
a Clientes

**0800 701 6900**

[cac@ache.com.br](mailto:cac@ache.com.br)



**8:00 h às 17:00 h** (seg. a sex.)



**ALLESTRA 30**

**(gestodeno + etinilestradiol)**

Aché Laboratórios Farmacêuticos S.A.

Drágeas

0,075 mg + 0,030 mg



## **BULA PARA PACIENTE**

**Bula de acordo com a Resolução-RDC nº 47/2009**

---

### **I) IDENTIFICAÇÃO DO MEDICAMENTO**

**Allestra 30**  
gestodeno  
etinilestradiol

### **APRESENTAÇÕES**

Drágeas 0,075 mg + 0,030 mg: embalagens com 1 ou 3 blísteres com 21 drágeas.

### **USO ORAL USO ADULTO**

### **COMPOSIÇÃO**

Cada drágea de Allestra 30 contém:

gestodeno ..... 0,075 mg  
etinilestradiol .....0,030 mg

Excipientes: lactose monohidratada, sacarose, amido, celulose microcristalina, corante vermelho FDC Nº 2, croscarmellose sódica, dióxido de titânio, edetato dissódico di-hidratado, estearato de magnésio, macrogol, povidona, talco, corante azul FDC Nº 2, goma arábica e copolímero metacrilato butilato básico.

### **II) INFORMAÇÕES AO PACIENTE**

#### **1. PARA QUE ESTE MEDICAMENTO É INDICADO?**

Allestra 30 é indicado na prevenção da gravidez. Embora tendo eficácia bem estabelecida, há casos de gravidez em mulheres utilizando contraceptivos orais.

#### **2. COMO ESTE MEDICAMENTO FUNCIONA?**

Allestra 30 é um contraceptivo oral que combina 2 hormônios, o etinilestradiol e o gestodeno.

Os contraceptivos orais combinados, que possuem 2 hormônios em sua composição, agem por supressão das gonadotrofinas, ou seja, pela inibição dos estímulos hormonais que levam à ovulação. Embora o resultado primário dessa ação seja a inibição da ovulação, outras alterações incluem mudanças no muco cervical (que aumenta a dificuldade de entrada do esperma no útero) e no endométrio (que reduz a probabilidade de implantação no endométrio).

#### **3. QUANDO NÃO DEVO USAR ESTE MEDICAMENTO?**

Allestra 30 não deve ser utilizado por mulheres grávidas ou com suspeita de gravidez, ou ainda por mulheres que estejam amamentando.

**Este medicamento não deve ser utilizado por mulheres grávidas ou que possam ficar grávidas durante o tratamento.**

Allestra 30 não deve ser utilizado por mulheres com hipersensibilidade (alergia) a qualquer um dos componentes de Allestra 30.

Allestra 30 não deve ser utilizado por mulheres que apresentem qualquer uma das seguintes condições: história anterior ou atual de trombose venosa profunda (obstrução de uma veia), história anterior ou atual de tromboembolismo (eliminação de coágulos dos vasos sanguíneos para os pulmões), doença vascular cerebral (derrame) ou coronariana arterial (infarto do coração), valvulopatias trombogênicas (alteração cardíaca que leva à formação de coágulos), distúrbios trombogênicos (distúrbios da coagulação com formação de coágulos), trombofilias (alterações da coagulação) hereditárias ou adquiridas, cefaleia (dor de cabeça) com sintomas neurológicos focais tais como aura (sensações que antecedem crises de enxaqueca, que podem ser alterações na visão, formigamentos no corpo ou diminuição de força), diabetes com envolvimento vascular (com comprometimento da circulação), hipertensão (pressão alta), carcinoma da mama (câncer de mama) conhecido ou suspeito ou outra neoplasia estrogênio-dependente (dependente do hormônio estrogênio) conhecida ou suspeita, adenomas ou carcinomas hepáticos (tumores do fígado), ou doença hepática (do fígado) ativa, desde que a função hepática não tenha retornado ao normal, sangramento vaginal sem causa determinada, história anterior ou atual de pancreatite associada à hipertrigliceridemia severa (inflamação do pâncreas com aumento dos níveis de triglicérides no sangue).

#### **4. O QUE DEVO SABER ANTES DE USAR ESTE MEDICAMENTO?**

##### **Precauções**

O uso de contraceptivos orais combinados deve ser feito com acompanhamento médico.

Algumas pacientes usando pílula anticoncepcional apresentaram aumento dos níveis sanguíneos de glicose (açúcar no sangue) e aumento das taxas de colesterol no sangue. Por isso, mulheres que já tenham diabetes ou intolerância à glicose (aumento do açúcar no sangue), assim como aumento de colesterol devem ter acompanhamento médico durante o uso do anticoncepcional.

Uma pequena parcela das mulheres usando anticoncepcional pode apresentar aumento do nível de triglicérides no sangue, de forma persistente, o que pode levar à pancreatite (inflamação do pâncreas) e outras complicações.

Algumas mulheres podem não menstruar durante o intervalo sem comprimidos. Se houve falha no uso da pílula anticoncepcional ou se a mulher não menstruar por dois ciclos seguidos, deve interromper o uso do anticoncepcional até que a possibilidade de gravidez seja excluída.

Pode ocorrer sangramento de escape (perda de pequena quantidade de sangue) em mulheres em tratamento com pílula anticoncepcional, principalmente nos primeiros três meses de uso. Se esse tipo de sangramento persistir ou recorrer, o médico deverá ser informado.

Algumas mulheres podem apresentar amenorreia (ausência de hemorragia, menstruação) pós-pílula, possivelmente com anovulação (sem ovulação) ou oligomenorreia (hemorragia, menstruação em pequena quantidade).

Mulheres utilizando contraceptivos orais combinados com história de depressão devem ter observação médica rigorosa e o medicamento deve ser suspenso se a depressão reaparecer em grau severo. As pacientes que ficarem significativamente deprimidas durante o tratamento com contraceptivos orais combinados devem interromper o uso do medicamento e utilizar outro método anticoncepcional, até que o médico determine se o sintoma está relacionado ao medicamento.

Este produto não protege contra infecção por HIV (AIDS) ou outras doenças sexualmente transmissíveis.

Diarreia e/ou vômitos podem reduzir a absorção do hormônio, resultando na diminuição das concentrações séricas (no sangue) (ver **Orientação em caso de vômitos e/ ou diarreia e Interações Medicamentosas**).

## **Gravidez**

Se ocorrer gravidez durante o tratamento com contraceptivo oral combinado, as próximas administrações devem ser interrompidas. Não há evidências conclusivas de que o estrogênio e o progestogênio contidos no contraceptivo oral combinado prejudicarão o desenvolvimento do bebê se houver concepção acidental durante seu uso. (ver **QUANDO NÃO DEVO USAR ESTE MEDICAMENTO?**).

## **Lactação**

Não é recomendado o uso de anticoncepcional combinado durante a amamentação

## **Advertências**

**Fumar aumenta o risco de efeitos colaterais cardiovasculares sérios (trombose, derrame, infarto do coração) decorrentes do uso de contraceptivos orais combinados. Mulheres que tomam contraceptivos orais combinados devem ser firmemente aconselhadas a não fumar.**

### **1. Tromboembolismo e trombose venosa e arterial**

O uso de contraceptivos orais combinados está associado a aumento do risco de eventos tromboembólicos (formação e eliminação de coágulos nos vasos sanguíneos) e trombóticos (obstrução de algum tipo de veia ou artéria). Entre os eventos relatados estão infarto do miocárdio e acidentes vasculares cerebrais (“derrame”), ataque isquêmico transitório (paciente apresenta sintomas de derrame que duram menos de 24 horas- diminuição de força, dificuldade de falar, alteração de coordenação, diminuição de sensibilidade).

O risco para tais eventos é ainda maior em mulheres com condições predisponentes para tromboembolismo e trombose venosas. Deve-se ter cuidado ao prescrever contraceptivos orais combinados nesses casos.

A seguir, exemplos de condições predisponentes para tromboembolismo e trombose venosa e arterial:

- obesidade
- cirurgia ou trauma com maior risco de trombose
- parto recente ou aborto no segundo trimestre
- imobilização prolongada
- idade avançada
- fumo
- hipertensão (pressão alta)
- hiperlipidemias (aumento do colesterol no sangue)

O risco de acidente vascular cerebral (“derrame”) pode ser maior em usuárias de contraceptivo oral combinado que sofrem de enxaqueca (particularmente enxaqueca com aura, sensações ou mal estar que antecedem crises de enxaqueca).

### **2. Lesões oculares**

Houve relatos de casos de trombose vascular retiniana (obstrução de um vaso do olho) com o uso de contraceptivos orais combinados, que podem resultar em perda total ou parcial da visão. Se houver sinais ou sintomas de alterações visuais, início de proptose (olho saltado para fora) ou

diplopia (visão dupla), papiledema (edema, inchaço do nervo do olho) ou lesões vasculares retinianas (dos vasos da retina), deve-se interromper o uso dos contraceptivos orais combinados e avaliar imediatamente a causa.

### **3. Pressão arterial**

Relatou-se hipertensão (aumento da pressão arterial) em mulheres em tratamento com contraceptivos orais combinados.

Na maioria das pacientes, a pressão arterial volta ao valor basal (normal) com a interrupção da administração do contraceptivo oral combinado e aparentemente, não há diferença na ocorrência de hipertensão entre mulheres que já usaram e as que nunca tomaram contraceptivos orais combinados.

Em mulheres com hipertensão, histórico de hipertensão ou doenças relacionadas à hipertensão (incluindo algumas doenças renais), pode ser preferível utilizar outro método de controle da natalidade. Se pacientes hipertensas escolherem o tratamento com contraceptivos orais combinados, devem ser monitoradas rigorosamente, se ocorrer aumento significativo da pressão arterial, deve-se interromper o uso do contraceptivo oral combinado.

O uso de contraceptivo oral combinado é contraindicado em mulheres com hipertensão não-controlada.

### **4. Câncer dos órgãos reprodutores**

#### **Câncer de colo de útero**

Alguns estudos sugerem que o uso de contraceptivo oral combinado pode estar associado a aumento do risco de câncer de colo de útero em algumas populações de mulheres. No entanto, ainda há controvérsia sobre o grau em que essas descobertas podem estar relacionadas a diferenças de comportamento sexual e outros fatores. Nos casos de sangramento genital anormal não-diagnosticado, estão indicadas medidas diagnósticas adequadas.

#### **Câncer de mama**

Os fatores de risco estabelecidos para o desenvolvimento do câncer de mama incluem aumento da idade, histórico familiar, obesidade, mulheres que nunca tiveram filhos e idade tardia para a primeira gravidez.

### **5. Neoplasia hepática/doença hepática**

Os adenomas hepáticos (tumor de fígado), em casos muito raros, e os carcinomas hepatocelulares (câncer de fígado), em casos extremamente raros, podem estar associados ao uso de contraceptivo oral combinado. Aparentemente, o risco aumenta com o tempo de uso do contraceptivo oral combinado. A ruptura dos adenomas hepáticos pode causar morte por hemorragia intra-abdominal. Mulheres com história de colestase (parada ou dificuldade da eliminação da bile) relacionada ao contraceptivo oral combinado e as que desenvolveram colestase durante a gravidez são mais propensas a apresentar essa condição com o uso de contraceptivo oral combinado. Essas pacientes que usam contraceptivo oral combinado, devem ser rigorosamente monitoradas e, o uso de contraceptivo oral combinado deve ser interrompido se colestase recorrer.

Foi relatada lesão hepatocelular (lesão das células do fígado) com o uso de contraceptivos orais combinados. A identificação precoce da lesão hepatocelular associada ao uso de contraceptivo oral combinado pode reduzir a gravidade da hepatotoxicidade (toxicidade do fígado) quando o contraceptivo oral combinado é descontinuado. Se a lesão hepatocelular for diagnosticada, a paciente deve interromper o uso do contraceptivo oral combinado, utilizar um método de controle da natalidade não-hormonal e consultar seu médico.

## 6. Enxaqueca/Cefaleia

Início ou exacerbação (piora) de enxaqueca ou desenvolvimento de cefaleia (dor de cabeça) com padrão novo que seja recorrente, persistente ou grave exige a descontinuação do contraceptivo oral combinado após avaliação médica adequada.

O risco de acidente vascular cerebral (“derrame”) pode ser maior em usuárias de contraceptivo oral combinado que sofrem de enxaqueca (particularmente enxaqueca com aura, sensações ou mal estar que antecedem crises de enxaqueca).

## 7. Imune

### Angioedema

Os estrogênios exógenos podem induzir ou exacerbar os sintomas de angioedema (inchaço que acomete todas as partes do corpo, podendo incluir as vias aéreas), particularmente em mulheres com engioedema hereditário.

**Este medicamento causa malformação ao bebê durante a gravidez.**

### Interações medicamentosas

Alguns medicamentos podem reduzir a eficácia dos contraceptivos orais quando tomados ao mesmo tempo.

Interações entre etinilestradiol (um dos hormônios presentes no Allestra 30) e outras substâncias podem diminuir ou aumentar as concentrações séricas (no sangue) de etinilestradiol.

Concentrações séricas mais baixas de etinilestradiol podem causar maior incidência de sangramento de escape e irregularidades menstruais e possivelmente, podem reduzir a eficácia do contraceptivo oral combinado.

Durante o uso concomitante de produtos com etinilestradiol e substâncias que podem diminuir as concentrações séricas de etinilestradiol, recomenda-se que um método anticoncepcional não-hormonal (como preservativos e espermicida) seja utilizado além da ingestão regular de Allestra 30. No caso de uso prolongado dessas substâncias, os contraceptivos orais combinados não devem ser considerados os contraceptivos primários (principal).

Após a descontinuação das substâncias que podem diminuir as concentrações séricas de etinilestradiol, recomenda-se o uso de um método anticoncepcional não-hormonal por, no mínimo, 7 dias.

A seguir, alguns exemplos das substâncias que podem diminuir as concentrações séricas de etinilestradiol:

- substâncias que alteram as enzimas hepáticas, como rifampicina (medicamento usado para tratamento de tuberculose), rifabutina, barbitúricos (medicamentos utilizados em anestésias), fenilbutazona, fenitoína (antiepiléptico), dexametasona, griseofulvina (medicamento antifúngico, para tratamento de micoses), topiramato (antiepiléptico), alguns inibidores de protease, modafinil.
- *Hypericum perforatum*, também conhecido como erva de São João e ritonavir (possivelmente por alteração das enzimas hepáticas).
- alguns antibióticos, por exemplo, ampicilina, outras penicilinas e tetraciclina.

A seguir, alguns exemplos de substâncias que podem aumentar as concentrações séricas de etinilestradiol:

- atorvastatina (medicamento para colesterol).
- ácido ascórbico (vitamina C) e o paracetamol (acetaminofeno).

- Indinavir (medicamento para pacientes HIV+), fluconazol (antifúngico) e troleandomicina (antibiótico).

A troleandomicina pode aumentar o risco de colestase intra-hepática (parada ou dificuldade da eliminação da bile) durante a administração concomitante com contraceptivos orais combinados.

O etinilestradiol pode interferir no metabolismo de outras drogas podendo aumentar as concentrações plasmáticas e teciduais (p. ex., ciclosporina, teofilina, corticosteroides) ou diminuir (p. ex., lamotrigina).

Em pacientes tratados com a flunarizina (medicamento para vertigem), relatou-se que o uso de contraceptivos orais aumenta o risco de galactorreia (surgimento de leite nas mamas fora do período de amamentação).

As bulas dos medicamentos concomitantes devem ser consultadas para identificar possíveis interações.

**Informe ao seu médico ou cirurgião-dentista se você está fazendo uso de algum outro medicamento.**

**Não use medicamento sem o conhecimento do seu médico. Pode ser perigoso para a sua saúde.**

## **5. ONDE, COMO E POR QUANTO TEMPO POSSO GUARDAR ESTE MEDICAMENTO?**

Allestra 30 se apresenta como drágeas de cor roxa, arredondadas e superfície lisa.

Conservar em temperatura ambiente (temperatura entre 15° e 30°C). Proteger da luz e da umidade.

**Número de lote e datas de fabricação e validade: vide embalagem.**

**Não use medicamento com o prazo de validade vencido. Guarde-o em sua embalagem original.**

**Antes de usar, observe o aspecto do medicamento. Caso ele esteja no prazo de validade e você observe alguma mudança no aspecto, consulte o farmacêutico para saber se poderá utilizá-lo.**

**Todo medicamento deve ser mantido fora do alcance das crianças.**

## **6. COMO DEVO USAR ESTE MEDICAMENTO?**

### **Como tomar Allestra 30**

O blíster de Allestra 30 contém 21 drágeas ativas. As drágeas devem ser tomadas seguindo a direção das setas marcadas no blister todos os dias e aproximadamente no mesmo horário. Tomar uma drágea por dia por 21 dias consecutivos, seguido de um intervalo de 7 dias sem a ingestão de drágeas. A embalagem seguinte deve ser iniciada após o intervalo de 7 dias sem a ingestão de drágeas. Após 2-3 dias da última drágea ter sido tomada, inicia-se, em geral, hemorragia por supressão que pode não cessar antes do início da embalagem seguinte.

Não iniciar ou continuar a o tratamento com Allestra 30 caso haja suspeita ou conhecimento de gravidez.



## Como começar a tomar Allestra 30

**Sem uso anterior de contraceptivo hormonal (no mês anterior):** a primeira drágea deve ser tomada no 1º dia do ciclo natural (ou seja, o primeiro dia de sangramento menstrual). Pode-se iniciar o tratamento entre o 2º e o 7º dia do ciclo menstrual, mas recomenda-se a utilização de método contraceptivo não-hormonal (como preservativo e espermicida) nos primeiros 7 dias de administração de Allestra 30.

**Quando se passa a usar Allestra 30 no lugar de outro contraceptivo oral:** Preferencialmente deve-se começar a tomar Allestra 30 no dia seguinte ao último comprimido ativo do contraceptivo oral combinado (com 2 hormônios) anterior ter sido ingerido mas não mais tarde do que no dia após o intervalo sem comprimidos ou após a ingestão do último comprimido inativo (sem efeito) do contraceptivo oral combinado anterior.

**Quando se passa a usar Allestra 30 no lugar de outro método contraceptivo com apenas progestogênio (minipílulas, implante, dispositivos intrauterinos [DIU], injetáveis:** pode-se interromper a minipílula em qualquer dia e deve-se começar a tomar Allestra 30 no dia seguinte. Deve-se iniciar o uso de Allestra 30 no mesmo dia da remoção do implante de progestogênio ou remoção do DIU. O uso de Allestra 30 deve ser iniciado na data em que a próxima injeção está programada. Em cada uma dessas situações, a paciente deve ser orientada a utilizar outro método não-hormonal de contracepção durante os 7 primeiros dias de administração de Allestra 30.

**Após aborto no primeiro trimestre:** pode-se começar a tomar Allestra 30 imediatamente. Não são necessários outros métodos contraceptivos.

**Pós-parto:** como o pós-parto imediato está associado a aumento do risco de tromboembolismo (eliminação de coágulos dos vasos sanguíneos para os pulmões), o tratamento com Allestra 30 não deve começar antes do 28º dia após o parto em mulheres não-lactantes (que não estão amamentando) ou após aborto no segundo trimestre. Deve-se orientar a paciente a utilizar outro método não-hormonal de contracepção durante os 7 primeiros dias da administração de Allestra 30. Entretanto, se já tiver ocorrido relação sexual, a possibilidade de gravidez antes do início da utilização de Allestra 30 deve ser descartada ou deve-se esperar pelo primeiro período menstrual espontâneo. (ver **O QUE DEVO SABER ANTES DE USAR ESTE MEDICAMENTO?**)

### Orientação em caso de vômitos e/ou diarreia

No caso de vômito ou diarreia no período de 4 horas após a ingestão da drágea, a absorção pode não ser completa.

Neste caso, as informações contidas no item **O QUE DEVO FAZER QUANDO EU ME ESQUECER DE TOMAR ESTE MEDICAMENTO** são aplicáveis.

A paciente deve tomar uma drágea ativo adicional obtido de uma nova embalagem.

**Siga a orientação de seu médico, respeitando sempre os horários, as doses e a duração do tratamento. Não interromper o tratamento sem o conhecimento do seu médico.**

**Este medicamento não pode ser partido, aberto ou mastigado.**

## 7. O QUE DEVO FAZER QUANDO EU ME ESQUECER DE USAR ESTE MEDICAMENTO?

A proteção contraceptiva pode ser reduzida se a paciente esquecer de tomar alguma drágea de Allestra 30 e particularmente, se o esquecimento ultrapassar o intervalo livre sem drágeas. Recomenda-se consultar seu médico.

- Se a paciente esquecer de tomar uma drágea de Allestra 30 e lembrar dentro de até 12 horas da dose usual, deve ingeri-la tão logo se lembre. As drágeas seguintes devem ser tomadas no horário habitual.

- Se a paciente esquecer de tomar uma drágea de Allestra 30 e lembrar mais de 12 horas após a dose usual ou se tiverem sido esquecidos mais de uma drágea, a proteção contraceptiva pode estar reduzida. A última drágea esquecida deve ser tomada tão logo se lembre, mesmo o que pode resultar na tomada de duas drágeas de uma única vez. As drágeas seguintes devem ser ingeridas no horário habitual. Um método contraceptivo não-hormonal deve ser usado nos próximos 7 dias.
- Se a paciente tomar a última drágea ativa antes do fim do intervalo de 7 dias durante o qual o uso de um método contraceptivo não-hormonal é necessário, a próxima embalagem deve ser iniciada imediatamente; não deve haver intervalo sem drágeas entre as embalagens. Isto previne um intervalo prolongado entre as drágeas, reduzindo, portanto, o risco de uma ovulação de escape. É improvável que ocorra hemorragia por supressão até que todas as drágeas da nova embalagem sejam tomadas, embora a paciente possa apresentar spotting ou sangramento de escape nos dias em que estiver ingerindo as drágeas. Se a paciente não tiver hemorragia por supressão após a ingestão de todas as drágeas da nova embalagem, a possibilidade de gravidez deve ser descartada antes de se retomar a ingestão das drágeas.

### **Proteção contraceptiva adicional**

Quando for necessária a utilização de proteção contraceptiva adicional, utilize métodos contraceptivos de barreira (por exemplo: diafragma ou preservativo masculino). Não utilize os métodos da tabelinha ou da temperatura como proteção contraceptiva adicional, pois os contraceptivos orais modificam o ciclo menstrual, tais como as variações de temperatura e do muco cervical.

**Em caso de dúvidas, procure orientação do farmacêutico ou de seu médico, ou cirurgião-dentista.**

## **8. QUAIS OS MALES QUE ESTE MEDICAMENTO PODE ME CAUSAR?**

O uso de contraceptivos orais combinados tem sido associado a aumento dos seguintes riscos:

- Eventos tromboembólicos (formação e eliminação de coágulos nos vasos sanguíneos) e trombóticos (obstrução) arteriais e venosos, incluindo infarto do miocárdio, acidente vascular cerebral (“derrame”), ataque isquêmico transitório (sintomas do derrame, porém com regressão em 24 horas), trombose venosa (obstrução de uma veia) e embolia pulmonar (eliminação de coágulos dos vasos sanguíneos para os pulmões);
- Câncer de colo de útero;
- Câncer de mama;
- Tumores hepáticos (do fígado) benignos (p. ex., hiperplasia nodular focal, adenoma hepático).

As reações adversas estão relacionadas de acordo com sua frequência:

**Reação muito comum** (ocorre em 10% dos pacientes que utilizam este medicamento): cefaleia (dor de cabeça), incluindo enxaqueca, sangramento de escape/spotting.

**Reação comum** (ocorre entre 1% e 10% dos pacientes que utilizam este medicamento): vaginite (inflamação na vagina), incluindo candidíase (infecção causada pelo fungo Candida); alterações de humor, incluindo depressão, alterações de libido, nervosismo, tontura, náuseas (enjôo), vômitos, dor abdominal, acne, mastalgia (dor ou aumento da sensibilidade nas mamas), aumento do volume mamário, secreção das mamas, dismenorrea (cólica menstrual), alteração do fluxo menstrual, alteração da secreção e ectrópio cervical (alteração do epitélio do colo do útero), amenorrea (falta da menstruação), retenção hídrica/edema (inchaço), alterações de peso (ganho ou perda).

**Reação incomum** (ocorre entre 0,1% e 1% dos pacientes que utilizam este medicamento): alterações de apetite (aumento ou diminuição), cólicas abdominais, distensão (aumento do

volume abdominal), erupções cutâneas (lesão na pele), cloasma /melasma (manchas escuras na pele do rosto), que pode persistir; hirsutismo (aumento dos pelos), alopecia (perda de cabelo), aumento da pressão arterial, alterações nos níveis séricos de lipídios, incluindo hipertrigliceridemia (aumento dos triglicerídeos).

**Reação rara** (ocorre ente 0,01% e 0,1% dos pacientes que utilizam este medicamento): reações anafiláticas/anafilactoides (reações alérgicas graves), incluindo casos muito raros de urticária (alergia da pele), angioedema (inchaço das partes mais profundas da pele ou da mucosa, geralmente de origem alérgica) e reações graves com sintomas respiratórios e circulatórios, intolerância à glicose (aumento das taxas de açúcar no sangue), intolerância a lentes de contato, icterícia colestática (coloração amarelada da pele e mucosas por acúmulo de pigmentos biliares, devido à obstrução), eritema nodoso (nódulos (protuberâncias) subcutâneos vermelhos e dolorosos), diminuição dos níveis séricos de folato\*\*\*.

**Reação muito rara** (ocorre com menos de 0,01% dos pacientes que utilizam este medicamento): carcinomas hepatocelulares (câncer de fígado), exacerbação do lúpus eritematoso sistêmico, exacerbação da porfiria, exacerbação da coreia, neurite óptica\* (inflamação do nervo do olho), trombose vascular retiniana (obstrução de um vaso da retina), piora das varizes, pancreatite (inflamação no pâncreas), colite isquêmica (inflamação do intestino grosso ou cólon por falta de oxigenação), doença biliar, incluindo cálculos biliares (cálculo na vesícula biliar), eritema multiforme (manchas vermelhas, bolhas e/ou ulcerações pelo corpo), síndrome urêmica hemolítica (síndrome caracterizada por anemia, diminuição do número de plaquetas e prejuízo na função renal entre outras alterações).

Reações adversas cuja frequência é desconhecida: doença inflamatória intestinal (Doença de Crohn, colite ulcerativa), lesão hepatocelular (p. ex., hepatite, função anormal do fígado).

\* A neurite óptica (inflamação do nervo óptico) pode resultar em perda parcial ou total da visão.

\*\* Os contraceptivos orais combinados podem piorar doenças biliares preexistentes e podem acelerar o desenvolvimento dessa doença em mulheres que anteriormente não tinham tal doença.

\*\*\* Pode haver diminuição dos níveis séricos de folato com o tratamento com contraceptivo oral combinado. Isso pode ser clinicamente significativo se a mulher engravidar logo após descontinuar os contraceptivos orais combinados.

Informe seu médico o aparecimento de reações desagradáveis, tais como: dor de cabeça, inchaço, náuseas (enjôo), vômitos, dores abdominais, alterações de peso (aumento ou diminuição), alterações de humor incluindo depressão, nervosismo; tontura, alterações do interesse sexual, acne, intolerância a lentes de contato, vaginite, alterações do fluxo menstrual, dor e sensibilidade, aumento ou secreção das mamas.

**Se as reações desagradáveis persistirem ou tornarem-se muito incômodas, a paciente deve consultar seu médico.**

**Informe ao seu médico, cirurgião-dentista ou farmacêutico o aparecimento de reações indesejáveis pelo uso do medicamento. Informe também a empresa através do seu serviço de atendimento.**

## **9. O QUE FAZER SE ALGUÉM USAR UMA QUANTIDADE MAIOR DO QUE A INDICADA DESTES MEDICAMENTOS?**

Os sintomas da superdosagem com contraceptivos orais em adultos e crianças podem incluir náusea, vômito, sensibilidade nas mamas, tontura, dor abdominal, sonolência/fadiga; hemorragia por supressão pode ocorrer em mulheres. Não há antídoto específico e se necessário, a superdosagem é tratada sintomaticamente.

Em caso de uso de grande quantidade deste medicamento, procure rapidamente socorro médico e leve a embalagem ou bula do medicamento, se possível. Ligue para 0800 722 6001, se você precisar de mais orientações.

### III) DIZERES LEGAIS

MS – 1.0573.0264  
Farmacêutica Responsável: Gabriela Mallmann  
CRF-SP nº. 30.138

Fabricado por:  
**Blisfarma Indústria Farmacêutica Ltda**  
Diadema – SP

Ou

Fabricado por:  
**Indústria Farmacêutica Melcon do Brasil S.A.**  
Anápolis – GO

Registrado por:  
**Aché Laboratórios Farmacêuticos S.A.**  
Via Dutra, km 222,2  
Guarulhos - SP  
CNPJ 60.659.463/0001-91  
Indústria Brasileira

### VENDA SOB PRESCRIÇÃO MÉDICA

Esta bula foi atualizada conforme Bula Padrão aprovada pela Anvisa em 20/06/2013.



## Histórico de Alterações da Bula

Dados da submissão eletrônica			Dados da petição/notificação que altera a bula				Dados das alterações de bulas		
Data do expediente	Nº do expediente	Assunto	Data do expediente	Nº do expediente	Assunto	Data de aprovação	Itens de bula	Versões (VP/VPS)	Apresentações relacionadas
19/09/2013	0788249131	SIMILAR - Inclusão Inicial de Texto de Bula – RDC 60/12	19/09/2013	0788249131	SIMILAR - Inclusão Inicial de Texto de Bula – RDC 60/12	19/09/2013	Atualização de texto de bula de acordo com a RDC 47/09	VP/VPS	- 0,075 MG + 0,03 MG DRG CT ENV AL BL AL PLAS TRANS X 21  - 0,075 MG + 0,03 MG DRG CT ENV AL BL AL PLAS TRANS X 63  - 0,075 MG + 0,03 MG DRG CT BL AL PLAS TRANS X 21
07/08/2014	0642672147	SIMILAR – Notificação de alteração de Texto de Bula – RDC 60/12	07/08/2014	0642672147	SIMILAR – Notificação de alteração de Texto de Bula – RDC 60/12	07/08/2014	Atualização de texto de bula de acordo com a RDC 47/09	VP/VPS	- 0,075 MG + 0,02 MG DRG CT ENV AL BL AL PLAS TRANS X 21  - 0,075 MG + 0,02 MG DRG CT ENV AL BL AL PLAS TRANS X 63
01/08/2015		SIMILAR – Notificação de alteração de Texto de Bula – RDC 60/12	01/08/2015		SIMILAR – Notificação de alteração de Texto de Bula – RDC 60/12	01/08/2015	4. O QUE DEVO SABER ANTES DE USAR ESTE MEDICAMENTO?  8. QUAIS OS MALES QUE ESTE MEDICAMENTO PODE ME CAUSAR?  3. CARACTERÍSTICAS FARMACOLÓGICAS  5. ADVERTÊNCIAS E PRECAUÇÕES  6. INTERAÇÕES MEDICAMENTOSAS  9. REAÇÕES ADVERSAS	VP/VPS	- 0,075 MG + 0,02 MG DRG CT ENV AL BL AL PLAS TRANS X 21  - 0,075 MG + 0,02 MG DRG CT ENV AL BL AL PLAS TRANS X 63