

**IUMI**  
**(drospirenona + etinilestradiol)**

**Libbs Farmacêutica Ltda.**

**Comprimidos revestidos**

3 mg drospirenona + 0,02 mg etinilestradiol

**IUMI**  
**drospirenona**  
**etinilestradiol**

**APRESENTAÇÃO**

Comprimidos revestidos com 3 mg de drospirenona e 0,02 mg de etinilestradiol. Embalagens com 1 ou 3 cartelas contendo 24 comprimidos revestidos.

**USO ORAL**

**USO ADULTO**

**COMPOSIÇÃO**

Cada comprimido revestido contém 3 mg de drospirenona e 0,02 mg de etinilestradiol.

Excipientes: povidona, lactose monoidratada, amido, croscarmelose sódica, corante amarelo quinolina laca nº10, estearato de magnésio, hipromelose e macrogol.

**INFORMAÇÕES AO PACIENTE**

**Antes de iniciar o uso de um medicamento, é importante que você leia as informações contidas na bula, verifique o prazo de validade, o conteúdo e a integridade da embalagem. Mantenha a bula do produto sempre em mãos para qualquer consulta necessária. Leia com atenção as informações presentes na bula antes de usar o produto, pois a bula contém informações sobre os benefícios e os riscos associados ao uso de contraceptivos orais (pílulas que previnem a gravidez). Você também encontrará informações sobre o uso adequado do contraceptivo e sobre a necessidade de consultar seu médico regularmente. Converse com seu médico para obter maiores esclarecimentos sobre a ação e a utilização deste produto.**

**1. PARA QUÊ ESTE MEDICAMENTO É INDICADO?**

Iumi está indicado para prevenir a gravidez. Este medicamento pode proporcionar também benefícios adicionais: como a melhora dos sintomas associados à retenção de líquido como distensão abdominal (aumento do volume do abdome), inchaço ou ganho de peso. Além disso, é utilizado para o tratamento da acne *vulgaris* moderada (espinha) em mulheres que buscam adicionalmente proteção contraceptiva.

**2. COMO ESTE MEDICAMENTO FUNCIONA?**

Iumi é um contraceptivo oral combinado, cuja cartela contém 24 comprimidos revestidos. Cada comprimido revestido contém uma combinação de dois hormônios femininos: a drospirenona (progestógeno) e o etinilestradiol (estrogênio). Devido às pequenas concentrações desses hormônios, Iumi é considerado um contraceptivo oral combinado de baixa dose. Os hormônios contidos em Iumi previnem a gravidez por meio de diversos mecanismos, sendo que os mais importantes são a inibição da ovulação e alterações no muco cervical (do colo uterino). **Outras características não-relacionadas com a prevenção da gravidez:** os contraceptivos combinados reduzem a duração e a intensidade do sangramento, diminuindo o risco de anemia por deficiência de ferro. A cólica menstrual também pode se tornar menos intensa ou desaparecer completamente. Além disso, há evidências de que alguns distúrbios graves ocorrem com menos frequência em usuárias de contraceptivos contendo 0,05 mg de etinilestradiol (pílulas de alta dose), tais como: doença benigna da mama, cistos ovarianos, infecções pélvicas (doença inflamatória pélvica ou DIP), gravidez ectópica (quando o feto se fixa fora do útero) e câncer do endométrio (tecido de revestimento do útero) e dos ovários. Pode ser que estes resultados também se verifiquem para os contraceptivos orais de baixa dose, no entanto, até o momento somente foi confirmada a redução da ocorrência de casos de câncer do ovário e de endométrio. Um dos hormônios de Iumi, a drospirenona, possui propriedades especiais que produzem efeitos benéficos além da contracepção: prevenção do ganho de peso e de outros sintomas, como distensão abdominal e inchaço, relacionados à retenção de líquido causada por hormônios presentes tanto em contraceptivos orais quanto em certos momentos do ciclo menstrual normal. Estas propriedades fazem da drospirenona um hormônio similar à progesterona (hormônio feminino que o corpo produz). A drospirenona também possui atividade antiandrogênica, que auxilia na redução da acne (espinhas) e do excesso de oleosidade da pele e dos cabelos.

**3. QUANDO NÃO DEVO USAR ESTE MEDICAMENTO?**

Não use contraceptivo oral combinado se você tem qualquer uma das condições descritas a seguir. Caso apresente qualquer uma destas condições, informe seu médico antes de iniciar o uso de Iumi. Ele poderá lhe recomendar o uso de outro contraceptivo oral ou de outro método contraceptivo (não hormonal):

- História atual ou anterior de coágulo em uma veia da perna (trombose), do pulmão (embolia pulmonar) ou em outras partes do corpo.
- História atual ou anterior de ataque cardíaco ou derrame cerebral que é causado por um coágulo ou por rompimento de um vaso sanguíneo no cérebro.

- História atual ou anterior de doenças que podem ser sinal indicativo de futuro ataque cardíaco (como angina pectoris, que causa intensa dor no peito, podendo se irradiar para o braço esquerdo) ou de um derrame cerebral (como um episódio isquêmico transitório ou um pequeno derrame sem efeitos residuais).
- Presença de alto risco para a formação de coágulos arteriais e venosos (veja item “Contraceptivos e a trombose”, e consulte seu médico que irá decidir se você poderá utilizar Iumi).
- História atual ou anterior de certo tipo de enxaqueca acompanhada por sintomas neurológicos focais, tais como sintomas visuais, dificuldade para falar, fraqueza ou adormecimento em qualquer parte do corpo.
- Diabetes mellitus com lesão de vasos sanguíneos.
- História atual ou anterior de doença do fígado (cujos sintomas podem ser amarelamento da pele ou coceira no corpo todo), e enquanto seu fígado ainda não voltou a funcionar normalmente.
- História atual ou anterior de câncer que pode se desenvolver sob a influência de hormônios sexuais (por exemplo, câncer de mama ou dos órgãos genitais).
- Mau funcionamento dos rins (insuficiência renal grave ou insuficiência renal aguda).
- Presença ou antecedente de tumor no fígado (benigno ou maligno).
- Presença de sangramento vaginal sem explicação.
- Ocorrência ou suspeita de gravidez.
- Hipersensibilidade (alergia) a qualquer um dos componentes de Iumi. O que pode causar, por exemplo, coceira, erupção cutânea ou inchaço.

Se qualquer um destes casos ocorrer pela primeira vez enquanto estiver tomando contraceptivo oral, descontinue o uso imediatamente e consulte seu médico. Neste período, outras medidas contraceptivas não hormonais devem ser empregadas.

#### 4. O QUE DEVO SABER ANTES DE USAR ESTE MEDICAMENTO?

##### **Advertências e Precauções**

Nesta bula estão descritas várias situações em que o uso do contraceptivo oral deve ser descontinuado ou em que pode haver diminuição de sua eficácia. Nestas situações, deve-se evitar relação sexual ou, então, utilizar adicionalmente métodos contraceptivos não-hormonais como, por exemplo, preservativo ou outro método de barreira. Não use os métodos da tabelinha (do ritmo ou Ogino-Knaus) ou da temperatura. Esses métodos podem falhar, pois os contraceptivos hormonais modificam as variações de temperatura e do muco cervical que ocorrem durante o ciclo menstrual normal. Iumi, como todos os demais contraceptivos orais não protege contra as infecções causadas pelo HIV (AIDS), nem contra qualquer outra doença sexualmente transmissível. É recomendável consultar o médico regularmente para que ele possa realizar os exames clínico geral e ginecológico de rotina e confirmar se o uso de Iumi pode ser continuado.

##### **- Que precauções devo adotar?**

Antes de iniciar o uso, converse com o seu médico sobre os riscos e os benefícios de Iumi. O uso de contraceptivo combinado requer cuidadosa supervisão médica nas condições descritas abaixo. Essas condições devem ser comunicadas ao médico antes do início do uso de Iumi: fumo; diabetes; excesso de peso; pressão alta; alteração na válvula cardíaca ou alteração do batimento cardíaco; inflamação das veias (flebite superficial); veias varicosas; se qualquer familiar direto já teve um coágulo [trombose nas pernas, pulmões (embolia pulmonar) ou em qualquer outra parte do corpo]; ataque cardíaco ou derrame em familiar jovem; enxaqueca; epilepsia (veja item “Iumi e outros medicamentos”); aumento do nível sanguíneo de potássio (por exemplo, devido a problemas no rim) e adicionalmente, utilização de medicamentos diuréticos que podem aumentar o nível sanguíneo de potássio (pergunte ao seu médico); você ou algum familiar direto que tem, ou já apresentou níveis altos de colesterol ou triglicérides (um tipo de gordura) no sangue; se algum familiar direto tem ou já teve câncer de mama; doença do fígado ou da vesícula biliar; doença de Crohn ou colite ulcerativa (doença inflamatória crônica do intestino); lúpus eritematoso sistêmico (doença do sistema imunológico); síndrome hemolítico-urêmica (alteração da coagulação sanguínea que causa insuficiência renal); anemia falciforme; condição que tenha ocorrido pela primeira vez, ou piorado, durante a gravidez ou uso prévio de hormônios sexuais como, por exemplo, perda de audição, porfiria (doença metabólica), herpes gestacional (doença de pele) e coreia de Sydenham (doença neurológica); tem ou já apresentou cloasma (pigmentação marrom-amarelada da pele, especialmente a do rosto). Neste caso, evite a exposição excessiva ao sol ou à radiação ultravioleta; angioedema hereditário (estrogênios exógenos podem induzir ou intensificar os seus sintomas). Consulte seu médico imediatamente se você apresentar sintomas de angioedema, tais como: inchaço do rosto, língua e/ou faringe, dificuldade para engolir ou urticária com dificuldade para respirar. Se algum desses casos ocorrer pela primeira vez, reaparecer ou agravar-se enquanto você estiver tomando contraceptivo, fale com seu médico.

##### **- Contraceptivos e a trombose**

A trombose é a formação de um coágulo que pode interromper a passagem do sangue nos vasos. Algumas vezes, a trombose ocorre nas veias profundas das pernas (trombose venosa profunda). O tromboembolismo venoso (TEV) pode se desenvolver se você estiver tomando ou não uma pílula. Ele também pode ocorrer se você estiver grávida. O coágulo pode se soltar das veias onde foi formado e deslocar-se para as artérias pulmonares, causando a embolia pulmonar. Os coágulos sanguíneos também podem ocorrer raramente nos vasos sanguíneos do coração (causando ataque cardíaco). Os coágulos ou a ruptura de um vaso no cérebro podem causar derrame. Estudos de longa

duração sugerem que pode existir uma ligação entre o uso da pílula (também chamada de contraceptivo oral combinado ou pílula combinada, pois contém dois diferentes tipos de hormônios femininos chamados estrogênios e progestógenos) e um risco aumentado de coágulos arteriais e venosos, embolia, ataque cardíaco ou derrame. A ocorrência destes eventos é rara. O risco de ocorrência de TEV é mais elevado durante o primeiro ano de uso. Este aumento no risco está presente em usuárias de primeira vez de contraceptivo combinado e em usuárias que estão voltando a utilizar o mesmo contraceptivo combinado utilizado anteriormente ou outro contraceptivo combinado (após quatro semanas ou mais sem utilizar pílula). Dados de um grande estudo sugerem que o risco aumentado está principalmente presente nos três primeiros meses. O risco de ocorrência de TEV em usuárias de pílulas contendo baixa dose de estrogênio (menor que 0,05 mg de etinilestradiol) é duas a três vezes maior que em não usuárias de COCs (contraceptivos orais combinados) que não estejam grávidas e permanece menor do que o risco associado à gravidez e ao parto. Muito ocasionalmente, os eventos tromboembólicos arteriais ou venosos podem causar incapacidade grave permanente, podendo provocar risco à vida da paciente ou podendo inclusive ser fatais. O TEV se manifesta como trombose venosa profunda e/ou embolia pulmonar, e pode ocorrer durante o uso de qualquer COC. Em casos extremamente raros, os coágulos sanguíneos também podem ocorrer em outras partes do corpo incluindo fígado, intestino, rins, cérebro ou olhos. Se ocorrer qualquer um dos eventos mencionados a seguir, interrompa o uso da pílula e contate seu médico imediatamente se notar sintomas de:

- Trombose venosa profunda, tais como, inchaço de uma perna ou ao longo de uma veia da perna; dor ou sensibilidade na perna, que pode ser sentida apenas quando estiver em pé ou andando; sensação aumentada de calor na perna afetada, vermelhidão ou descoloramento da pele da perna.

- Embolia pulmonar, tais como início súbito de falta de ar inexplicável ou respiração rápida, tosse de início abrupto que pode levar a tosse com sangue, dor aguda no peito que pode aumentar com respiração profunda, ansiedade, tontura severa ou vertigem, batimento cardíaco rápido ou irregular. Alguns destes sintomas (como por ex. a falta de ar ou tosse) não são específicos e podem ser erroneamente interpretados como eventos mais comuns ou menos graves (por ex., infecções do trato respiratório).

- Tromboembolismo arterial (vaso sanguíneo arterial bloqueado por um coágulo que se deslocou).

- Derrame, tais como: diminuição da sensibilidade ou da força motora afetando de forma súbita a face, braço ou perna, especialmente de um lado do corpo; confusão súbita, dificuldade para falar ou compreender; dificuldade repentina para enxergar com um ou ambos os olhos; súbita dificuldade para caminhar, tontura, perda de equilíbrio ou de coordenação, dor de cabeça repentina, intensa ou prolongada, sem causa conhecida; perda de consciência ou desmaio, com ou sem convulsão:

- Coágulos bloqueando outros vasos arteriais, tais como: dor súbita, inchaço e ligeira coloração azul (cianose) de uma extremidade; abdome agudo.

- Ataque cardíaco, tais como: dor, desconforto, pressão, peso, sensação de aperto ou estufamento no peito, braço ou abaixo do esterno; desconforto que se irradia para as costas, mandíbula, garganta, braços, estômago; saciedade, indigestão ou sensação de asfixia, sudorese, náuseas, vômitos ou tontura, fraqueza extrema, ansiedade ou falta de ar, batimentos cardíacos rápidos ou irregulares.

Seu médico irá verificar se, por exemplo, você possui um risco maior de desenvolver trombose devido à combinação de fatores de risco ou talvez um único fator de risco muito alto. No caso de uma combinação de fatores de risco, o risco pode ser mais alto que uma simples adição de dois fatores individuais. Se o risco for muito alto, seu médico não irá prescrever o uso da pílula (veja item “Quando não devo usar este medicamento?”). O risco de coágulo arterial ou venoso (por exemplo: trombose venosa profunda, embolia pulmonar, ataque cardíaco) ou derrame aumenta:

- Com a idade; se você estiver acima do peso ou se qualquer familiar direto seu teve um coágulo (trombose nas pernas, no pulmão (embolia pulmonar) ou qualquer outra parte do corpo), ataque cardíaco ou derrame em idade jovem ou se você ou qualquer familiar tiver ou suspeitar de predisposição hereditária. Neste caso você deve ser encaminhada a um especialista antes de decidir pelo uso de qualquer contraceptivo hormonal combinado. Certos fatores sanguíneos que podem sugerir tendência para trombose venosa ou arterial incluem resistência à proteína C ativada, hiper-homocisteinemia, deficiência de antitrombina III, proteína C e proteína S, anticorpos antifosfolípidios (anticorpos anticardiolipina, anticoagulante lúpico).

- Com a imobilização prolongada [por exemplo, durante o uso de gesso ou talas em sua(s) perna(s)], cirurgia de grande porte, qualquer intervenção cirúrgica em membros inferiores ou trauma extenso. Informe seu médico. Nestas situações é aconselhável descontinuar o uso da pílula (em caso de cirurgia programada você deve descontinuar o uso pelo menos quatro semanas antes) e não reiniciá-lo até, pelo menos, duas semanas após o total restabelecimento.

- Tabagismo (com o consumo elevado de cigarros e aumento da idade, o risco torna-se ainda maior, especialmente em mulheres com mais de 35 anos de idade). Descontinue o consumo de cigarros durante o uso de pílula, especialmente se tem mais de 35 anos de idade.

- Se você ou alguém de sua família tem ou teve altos níveis de colesterol ou triglicérides.

- Se você tem pressão alta. Se você desenvolver pressão alta durante o uso de pílula, seu médico poderá pedir para que você descontinue o uso.

– Se você tem enxaqueca ou se você tem distúrbio da válvula do coração ou certo tipo de distúrbio do ritmo cardíaco. Imediatamente após o parto, as mulheres têm risco aumentado de formação de coágulos, portanto, pergunte ao seu médico se você poderá iniciar a pílula combinada após o parto.

#### - **Contraceptivos e câncer**

O câncer de mama é diagnosticado com uma frequência um pouco maior entre as usuárias dos contraceptivos orais, mas não se sabe se esse aumento é devido ao uso do contraceptivo. Pode ser que essa diferença esteja associada à maior frequência com que as usuárias de contraceptivos orais consultam seus médicos. O risco de câncer de mama desaparece gradualmente após a descontinuação do uso do contraceptivo hormonal combinado. É importante examinar as mamas regularmente e contatar o médico se você sentir qualquer caroço nas mamas.

Em casos raros, foram observados tumores benignos de fígado e, mais raramente, tumores malignos de fígado nas usuárias de contraceptivos orais. Em casos isolados, esses tumores podem causar hemorragias internas com risco para a vida da paciente. Consulte imediatamente o seu médico, caso você sinta dor abdominal intensa. O fator de risco mais importante para o câncer cervical (câncer de colo uterino) é a infecção persistente pelo Papiloma Vírus Humano (HPV). Alguns estudos indicaram que o uso prolongado de pílula pode contribuir para este risco aumentado, mas continua existindo a controvérsia sobre a extensão em que esta ocorrência possa ser atribuída a outros fatores como, por exemplo, a realização de exame cervical e o comportamento sexual, incluindo a utilização de contraceptivos de barreira. Os tumores mencionados acima podem provocar risco à vida da paciente ou podem ser fatais.

#### - **Iumi, a gravidez e a amamentação**

Você não deve usar Iumi quando há suspeita de gravidez ou durante a gestação. Se você suspeitar da possibilidade de estar grávida durante o uso de Iumi, consulte seu médico o mais rápido possível. Categoria X (Em estudos em animais e em mulheres grávidas, o fármaco provocou anomalias fetais, havendo clara evidência de risco para o feto, que é maior do que qualquer benefício possível para a paciente). **Este medicamento não deve ser utilizado por mulheres grávidas ou que possam ficar grávidas durante o tratamento.** De modo geral, o uso de Iumi durante a amamentação não é recomendado. Se desejar usar contraceptivo oral durante a amamentação, converse primeiramente com seu médico.

#### - **Iumi com outros medicamentos**

O uso de alguns medicamentos pode exercer uma influência nos níveis sanguíneos dos contraceptivos orais, podendo reduzir a eficácia destes produtos ou causar sangramentos inesperados. Estes incluem:

- medicamentos usados para o tratamento de:
  - epilepsia (p.ex., primidona, fenitoína, barbitúricos, carbamazepina, oxcarbazepina, topiramato, felbamato);
  - tuberculose (p.ex., rifampicina);
  - AIDS e Hepatite C (também chamados de inibidores das proteases e inibidores não nucleosídeos da transcriptase reversa);
  - infecções fúngicas (griseofulvina, antifúngicos azólicos, por exemplo, itraconazol, voriconazol, fluconazol, cetoconazol);
  - infecções bacterianas (antibióticos macrolídios, por exemplo, claritromicina, eritromicina);
  - determinadas doenças cardíacas, pressão sanguínea alta (bloqueadores dos canais de cálcio, por exemplo, verapamil, diltiazem);
  - artrites, artroses (etoricoxibe);
  - medicamentos que contenham Erva de São João (usada principalmente para o tratamento de estados depressivos).
  - suco de toronja (grapefruit)

Iumi pode interferir na eficácia de outros medicamentos como, por exemplo:

- ciclosporina; antiepiléptico lamotrigina; melatonina; midazolam; teofilina; tizanidina. Existe a possibilidade teórica de ocorrer aumento de potássio no sangue em usuárias de Iumi que tomem, ao mesmo tempo, outros medicamentos que podem aumentar os níveis de potássio no sangue. Tais medicamentos incluem antagonistas dos receptores de angiotensina II, diuréticos (medicamentos que estimulam a eliminação de urina) que podem aumentar o nível de potássio no sangue e antagonistas da aldosterona. Entretanto, em estudos realizados com mulheres que usam drospirenona (combinada com estradiol) junto com um inibidor da enzima conversora de angiotensina (medicamento para pressão arterial) ou indometacina (analgésico anti-inflamatório), observou-se que não houve diferença significativa nos níveis sanguíneos de potássio.

- **Alteração em exames laboratoriais:** O uso dos hormônios presentes nos contraceptivos pode influenciar os resultados de certos exames laboratoriais. Converse com seu médico. Informe ao laboratório que está fazendo uso de Iumi. **Efeitos sobre a capacidade de dirigir veículos e operar máquinas:** não foram conduzidos estudos sobre os efeitos na capacidade de dirigir veículos e operar máquinas. Não foram observados efeitos sobre a habilidade de dirigir veículos ou operar máquinas em usuárias de COCs.

#### **Informe ao seu médico ou cirurgião-dentista se você está fazendo uso de algum outro medicamento.**

Também informe a qualquer outro médico ou dentista, que venha a lhe prescrever outro medicamento, que você está tomando Iumi. Pode ser necessário o uso adicional de outro método contraceptivo e, neste caso, seu médico lhe dirá por quanto tempo deverá usá-lo.

**Não use medicamento sem o conhecimento do seu médico. Pode ser perigoso para a sua saúde.**

## 5. ONDE, COMO E POR QUANTO TEMPO POSSO GUARDAR ESTE MEDICAMENTO?

O medicamento deve ser mantido em temperatura ambiente (entre 15°C e 30°C), protegido da luz e da umidade.

**Número de lote e datas de fabricação e validade: vide embalagem. Não use medicamento com o prazo de validade vencido. Guarde-o em sua embalagem original.**

Os comprimidos são revestidos, circulares, biconvexos, sem sulco e de cor amarela.

**Antes de usar, observe o aspecto do medicamento. Caso ele esteja no prazo de validade e você observe alguma mudança no aspecto, consulte o farmacêutico para saber se poderá utilizá-lo. Todo medicamento deve ser mantido fora do alcance das crianças.**

## 6. COMO DEVO USAR ESTE MEDICAMENTO?

Os contraceptivos orais, são utilizados para prevenir a gravidez. Quando utilizados corretamente e sem que nenhum comprimido seja esquecido, ou outro fator como vômito dentro de 3 a 4 horas após a ingestão de um comprimido ou diarreia intensa, bem como interações medicamentosas, a chance de ocorrer gravidez é de aproximadamente 1,0% (uma gestação a cada 100 mulheres por ano de uso). A chance de ocorrer gravidez aumenta a cada comprimido esquecido por você durante um ciclo menstrual ou quando o contraceptivo oral é usado incorretamente. Siga corretamente o procedimento indicado, pois o não cumprimento pode ocasionar falhas na obtenção dos resultados. A cartela de Iumi contém 24 comprimidos revestidos. Tome um comprimido por dia, aproximadamente na mesma hora, com água se necessário. Dentro do cartucho de Iumi há um calendário adesivo com sete tiras adesivas mostrando os dias da semana (como a figura abaixo). Retire a tira adesiva que corresponde ao dia do seu início de uso e cole na parte superior da cartela indicada para a mesma, de modo que o dia da semana correspondente ao “Início” fique exatamente acima do primeiro comprimido superior à esquerda.

**Calendário Adesivo: “Retire a tira adesiva correspondente ao dia de início do seu tratamento e cole na cartela no local indicado.”**

**Início**



Seg.	Ter.	Qua.	Qui.	Sex.	Sáb.	Dom.
Ter.	Qua.	Qui.	Sex.	Sáb.	Dom.	Seg.
Qua.	Qui.	Sex.	Sáb.	Dom.	Seg.	Ter.
Qui.	Sex.	Sáb.	Dom.	Seg.	Ter.	Qua.
Sex.	Sáb.	Dom.	Seg.	Ter.	Qua.	Qui.
Sáb.	Dom.	Seg.	Ter.	Qua.	Qui.	Sex.
Dom.	Seg.	Ter.	Qua.	Qui.	Sex.	Sáb.

Cada comprimido deve ser relacionado ao dia da semana em que ele deve ser tomado. Isso serve para lembrá-la se você realmente tomou o comprimido naquele dia. A ordem de tomada dos comprimidos está indicada pelas setas. Siga a direção das flechas, até que tenha tomado todos os 24 comprimidos. Terminados os comprimidos da cartela, realize uma pausa de 4 dias. Nesse período, cerca de 2 a 3 dias após a ingestão do último comprimido de Iumi, deve ocorrer um sangramento semelhante ao menstrual (sangramento por privação hormonal). Inicie uma nova cartela no quinto dia, independentemente de ter cessado ou não o sangramento. Isto significa que, em cada mês, estará sempre iniciando uma nova cartela no mesmo dia da semana, e que ocorrerá o sangramento por privação mais ou menos nos mesmos dias da semana.

**Início do uso de Iumi**

**Quando nenhum outro contraceptivo hormonal foi utilizado no mês anterior:** inicie o uso de Iumi no primeiro dia da menstruação, isto é, no primeiro dia do sangramento. Siga, então, a ordem dos dias. A ação contraceptiva de Iumi inicia-se imediatamente. Não é necessário utilizar adicionalmente outro método contraceptivo.

**Mudando de outro contraceptivo oral combinado, anel vaginal ou adesivo transdérmico (contraceptivo) para Iumi:** comece a tomar Iumi no dia seguinte ao término da cartela do outro contraceptivo que você estava usando. Isso significa que não haverá pausa entre as cartelas. Se o contraceptivo que estava tomando apresenta comprimidos inativos, ou seja, não tem princípio ativo, inicie a tomada de Iumi no dia seguinte à ingestão do último comprimido ativo do contraceptivo. Caso você não saiba diferenciar os comprimidos ativos dos inativos, pergunte ao seu médico. O uso de Iumi também poderá ser iniciado mais tarde, no máximo até o dia seguinte após o intervalo de pausa do contraceptivo que estava sendo utilizado ou no dia seguinte após a tomada do último comprimido inativo do contraceptivo anterior. Se estiver mudando de anel vaginal ou adesivo transdérmico, deve começar preferencialmente no dia da retirada do último anel ou adesivo do ciclo ou, no máximo, no dia previsto para a próxima aplicação. Se seguir essas instruções, não será necessário utilizar adicionalmente outro método contraceptivo.

**Mudando da minipílula (contraceptivo contendo somente progestagênio) para Iumi:** Nesse caso, você deve parar de usar a minipílula e começar a tomar Iumi no dia seguinte, no mesmo horário. Junto com Iumi, utilize um método contraceptivo de barreira (p.ex., preservativo) caso você tenha relação sexual nos 7 primeiros dias de uso de Iumi.

**Mudando de contraceptivo injetável, de implante ou do sistema intrauterino (SIU) com liberação de progestagênio para Iumi:** inicie o uso de Iumi na data prevista para a próxima injeção ou no dia da extração (retirada) do implante ou do SIU. Adicionalmente, utilize um método contraceptivo de barreira (por exemplo,



preservativo), caso tenha relação sexual nos 7 primeiros dias de uso de Iumi. **Iumi e o pós-parto:** no pós-parto, seu médico poderá aconselhá-la a esperar por um ciclo menstrual normal antes de iniciar o uso de Iumi. Às vezes, você pode antecipar o uso de Iumi com o consentimento do médico. Se você estiver amamentando, fale primeiro com seu médico.

**Iumi e aborto:** consulte seu médico.

#### **Informações adicionais para populações especiais**

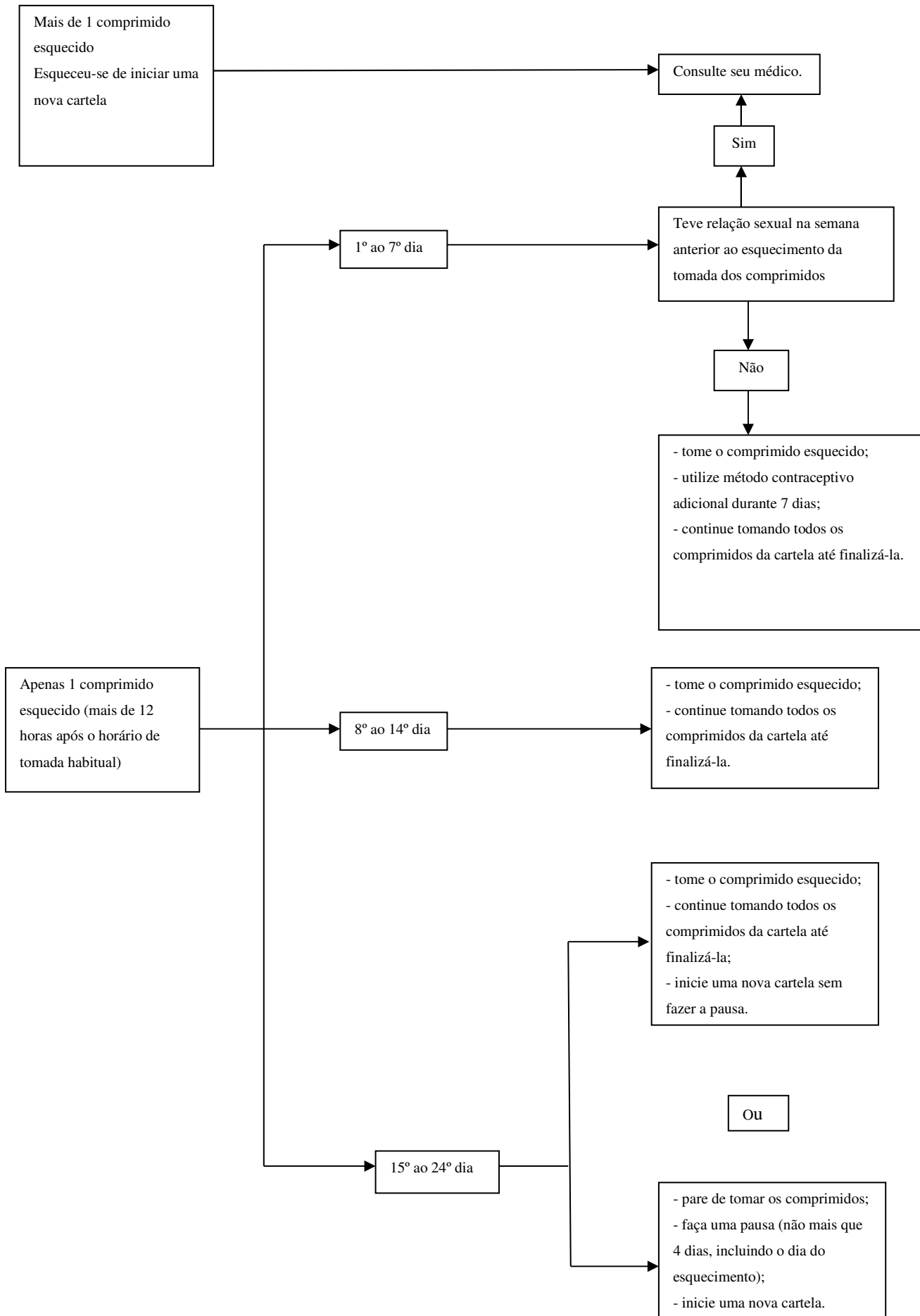
**Uso em crianças:** Iumi é indicado apenas para uso após a menarca (primeira menstruação). **Uso em pacientes idosos:** Iumi<sup>®</sup> não é indicado para uso após a menopausa. **Uso em pacientes com insuficiência hepática:** Iumi é contraindicado em mulheres com doença hepática grave. Veja itens “Quando não devo usar este medicamento?” e “O que devo saber antes de usar este medicamento?”.

**Uso em pacientes com insuficiência renal:** Iumi é contraindicado em mulheres com insuficiência renal grave ou aguda. Veja itens “Quando não devo usar este medicamento?” e “O que devo saber antes de usar este medicamento?”. **O que devo fazer em caso de distúrbios gastrintestinais (no estômago e nos intestinos), como vômito ou diarreia intensa?** Se ocorrer vômitos ou diarreia intensa, as substâncias ativas do comprimido podem não ter sido absorvidas completamente. Se ocorrer vômito no período de 3 a 4 horas após a ingestão do comprimido, é como se tivesse esquecido de tomá-lo. Portanto, siga o mesmo procedimento indicado no item “O que devo fazer quando eu me esquecer de usar este medicamento?” Consulte seu médico em quadros de diarreia intensa. **O que devo fazer em caso de sangramento inesperado?** Como ocorre com todos contraceptivos orais, pode surgir, durante os primeiros meses de uso, sangramento intermenstrual (gotejamento ou sangramento de escape), isto é, sangramento fora da época esperada. Neste caso, você pode usar absorventes higiênicos. Continue a tomar os comprimidos normalmente, pois, em geral, o sangramento intermenstrual cessa espontaneamente uma vez que seu corpo tenha se adaptado ao contraceptivo oral (geralmente, após 3 meses de tomada dos comprimidos). Caso o sangramento não cesse, continue mais intenso ou reinicie, consulte o seu médico. **O que devo fazer se não ocorrer o sangramento?** Se você tiver tomado todos os comprimidos sempre no mesmo horário e não houve vômito, diarreia intensa ou uso concomitante de outros medicamentos é pouco provável que esteja grávida. Continue tomando Iumi normalmente. Caso não ocorra sangramento por dois meses seguidos, você pode estar grávida. Consulte imediatamente seu médico. Não inicie uma nova cartela de Iumi até que a suspeita de gravidez seja afastada pelo seu médico. Durante este período utilize medidas contraceptivas não-hormonais. **Quando posso interromper o uso de Iumi?** Você pode parar o uso de Iumi a qualquer momento. Porém, não pare de tomá-lo sem o conhecimento do seu médico. Se você não quer engravidar após parar de usar Iumi, consulte seu médico para que ele possa indicar outro método contraceptivo. Se desejar engravidar, recomenda-se que você espere por um ciclo menstrual natural. Converse com seu médico.

**Siga a orientação do seu médico, respeitando sempre os horários, as doses e a duração do tratamento. Não interrompa o tratamento sem o conhecimento do seu médico. Este medicamento não deve ser partido, aberto ou mastigado.**

### **7. O QUE DEVO FAZER QUANDO EU ME ESQUECER DE USAR ESTE MEDICAMENTO?**

Se houver um atraso de **menos de 12 horas** do horário habitual, a proteção contraceptiva de Iumi é mantida. Tome o comprimido que você esqueceu assim que se lembrar e tome o próximo comprimido no horário habitual. Se houver um atraso de **mais de 12 horas** do horário habitual, a proteção contraceptiva de Iumi pode estar reduzida, especialmente se o esquecimento da tomada ocorrer no começo ou no final da cartela. Veja como proceder em cada caso específico. **Se você esquecer-se de tomar 1 comprimido entre o 1º e o 7º dia:** tome o comprimido que você esqueceu, assim que lembrar (inclui-se a possibilidade de tomar dois comprimidos de uma só vez) e continue a tomar os próximos comprimidos no horário habitual. Utilize método contraceptivo adicional (método de barreira – p.ex., preservativo) durante os próximos 7 dias. Se você teve relação sexual na semana anterior ao esquecimento da tomada do comprimido, há possibilidade de engravidar. Comunique o fato imediatamente ao seu médico. **Se você esquecer-se de tomar 1 comprimido entre o 8º e o 14º dia:** tome o comprimido que você esqueceu assim que lembrar (inclui-se a possibilidade de tomar dois comprimidos de uma só vez) e continue a tomar os próximos comprimidos no horário habitual. A proteção contraceptiva de Iumi está mantida. Não é necessário utilizar outro método contraceptivo adicional. **Se você esquecer-se de tomar 1 comprimido entre o 15º e o 24º dia:** escolha uma das duas opções a seguir, sem a necessidade de utilizar outro método contraceptivo adicional: 1) Tome o comprimido que você esqueceu assim que lembrar (inclui-se a possibilidade de tomar dois comprimidos de uma só vez) e continue a tomar os próximos comprimidos no horário habitual. Inicie a nova cartela assim que terminar a atual, **sem que haja pausa entre uma cartela e outra.** É possível que o sangramento ocorra somente após o término da segunda cartela. No entanto, pode ocorrer sangramento do tipo gotejamento ou de escape. 2) Deixe de tomar os comprimidos da cartela atual, faça uma pausa de até 4 dias ou menos, **contando inclusive o dia no qual esqueceu de tomar o comprimido** e inicie uma nova cartela. Se não ocorrer sangramento por privação durante o intervalo de pausa de 4 dias sem a tomada de comprimidos, deve-se considerar a possibilidade de gravidez. Neste caso, consulte seu médico antes de iniciar uma nova cartela. **Mais de 1 comprimido esquecido:** Se não ocorrer sangramento por privação hormonal (semelhante à menstruação) no intervalo de pausa de 4 dias, pode ser que esteja grávida. Consulte seu médico antes de iniciar uma nova cartela.





**Em caso de dúvidas, procure orientação do farmacêutico ou de seu médico, ou cirurgião-dentista.**

## 8. QUAIS OS MALES QUE ESTE MEDICAMENTO PODE ME CAUSAR?

Como ocorre com todo medicamento, você poderá apresentar reações desagradáveis com o uso de Iumi. **Reações adversas graves:** as reações adversas graves associadas ao uso do contraceptivo, assim como os sintomas relacionados, estão descritos nos itens “**O QUE DEVO SABER ANTES DE USAR ESTE MEDICAMENTO?**”, “**Contraceptivos e a trombose**” e “**Contraceptivos e câncer**”. Leia esses itens com atenção e não deixe de conversar com o seu médico em caso de dúvidas.

Observaram-se as seguintes reações adversas em estudos clínicos com medicamentos contendo etinilestradiol 0,02 mg e drospirenona 3 mg ou etinilestradiol 0,02 mg, drospirenona 3 mg e levomefolato de cálcio 0,451 mg quando usados como contraceptivos orais e medicamento contendo etinilestradiol 0,02 mg e drospirenona 3 mg no tratamento da acne *vulgaris* moderada (espinha) em mulheres que buscam adicionalmente proteção contraceptiva

- **Reações adversas comuns (entre 1 e 10 em 100 usuárias podem ser afetadas):** instabilidade emocional (alterações de humor), depressão/estados depressivos, enxaqueca, náuseas, dor nas mamas, sangramento uterino inesperado (sangramento entre períodos menstruais), sangramento vaginal (sangramento não específico do trato genital).

- **Reações adversas incomuns (entre 1 e 10 em cada 1.000 usuárias podem ser afetadas):** diminuição ou perda do desejo sexual (libido)

- **Reações adversas raras (entre 1 e 10 em cada 10.000 usuárias podem ser afetadas):** eventos tromboembólicos arteriais e venosos\*

\* Frequência estimada a partir de estudos epidemiológicos envolvendo um grupo de usuárias de contraceptivos orais combinados.

A frequência foi limítrofe a muito rara.

Os termos eventos tromboembólicos arterial e venoso abrangem: qualquer bloqueio ou coágulo em uma veia periférica profunda, coágulos que percorrem o sistema venoso do sangue (p.ex., no pulmão é conhecido como embolia pulmonar ou como infarto pulmonar), ataque cardíaco causado por coágulos, derrame causado por um bloqueio do fornecimento de sangue para o cérebro ou no cérebro.

**Reações adversas relatadas com o uso da pílula, com frequência desconhecida são:** eritema multiforme (uma condição da pele caracterizada por manchas vermelhas, coceira ou manchas de pele com áreas inchadas).

### **Descrição das reações adversas selecionadas:**

As reações adversas com baixa frequência ou com início tardio dos sintomas relatadas no grupo de usuárias de contraceptivo oral combinado estão listadas abaixo, veja também itens “Quando não devo usar este medicamento” e “O que devo saber antes de usar este medicamento?”.

### **Contraceptivos e o câncer:**

- A frequência de diagnósticos de câncer de mama é ligeiramente maior em usuárias de CO. Como o câncer de mama é raro em mulheres abaixo de 40 anos, o aumento do risco é pequeno em relação ao risco geral de câncer de mama. A causalidade com uso de COC é desconhecida,

- Tumores no fígado (benigno e maligno)

### **Outras condições:**

- eritema nodoso (uma condição de pele caracterizada por nódulos vermelhos dolorosos);

- mulheres com hipertrigliceridemia (aumento de gordura no sangue resultando em um risco aumentado de pancreatite em usuárias de COCs);

- hipertensão;

- ocorrência ou piora de condições para as quais a associação com o uso de COC não é conclusiva: icterícia (pigmentação amarelada da pele) e/ou prurido relacionado à colestase (fluxo biliar bloqueado); formação de cálculos biliares, uma condição metabólica chamada de porfiria, lúpus eritematoso sistêmico (uma doença crônica autoimune), síndrome hemolítico urêmica, uma condição neurológica chamada Coreia de Sydenham, herpes gestacional (um tipo de condição de pele que ocorre durante a gravidez), otosclerose – relacionada à perda de audição;

- em mulheres com angioedema hereditário (caracterizado por inchaço repentino, por exemplo, dos olhos, boca, garganta, etc), estrogênios exógenos podem induzir ou intensificar sintomas de angioedema;

- distúrbios das funções do fígado;

- alterações na tolerância à glicose ou efeitos sobre a resistência periférica à insulina;

- doença de Crohn, colite ulcerativa;

- cloasma;

- hipersensibilidade (incluindo sintomas como *rash* cutâneo da pele, urticária).

### **Interações:**

O uso de alguns medicamentos pode afetar a ação dos contraceptivos orais, reduzindo a eficácia destes produtos ou pode causar sangramentos inesperados (p.ex., medicamentos que contenham Erva de São João ou

medicamentos usados para o tratamento da epilepsia, da tuberculose, da AIDS e de outras infecções), veja item “Iumi e outros medicamentos”.

**Informe ao seu médico, cirurgião-dentista ou farmacêutico o aparecimento de reações indesejáveis pelo uso do medicamento. Informe também à empresa através do seu serviço de atendimento.**

**9. O QUE FAZER SE ALGUÉM USAR UMA QUANTIDADE MAIOR DO QUE A INDICADA DESTE MEDICAMENTO?**

Não existe ainda experiência clínica de superdose com Iumi. Caso você tome vários comprimidos de Iumi, podem ocorrer enjoos, vômitos ou em usuárias jovens, sangramento vaginal discreto. Se a ingestão acidental ocorrer em uma criança, consulte um médico.

**Em caso de uso de grande quantidade deste medicamento, procure imediatamente socorro médico e leve a embalagem ou bula do medicamento, se possível. Em caso de intoxicação ligue para 0800 722 6001, se você precisar de mais orientações.**

MS nº: 1.0033. 0154

Farmacêutica responsável: Cintia Delphino de Andrade – CRF-SP nº: 25.125

Registrado por: Libbs Farmacêutica Ltda.

Rua Josef Kryss, 250 – São Paulo – SP

CNPJ: 61.230.314/0001-75

Fabricado por: Libbs Farmacêutica Ltda.

Rua Alberto Correia Francfort, 88 – Embu das Artes – SP

Indústria brasileira

[www.libbs.com.br](http://www.libbs.com.br)

**Venda sob prescrição médica.**



IUMI\_V.09-14

### Histórico de alteração da bula

Dados da submissão eletrônica			Dados da petição/notificação que altera bula				Dados das alterações de bulas		
Data do expediente	Nº expediente	Assunto	Data do expediente	Nº do expediente	Assunto	Data de aprovação	Itens de bula	Versões (VP/VPS)	Apresentações relacionadas
Não se aplica	Não se aplica	10450-SIMILAR – Notificação de Alteração de Texto de Bula – RDC 60/12	Não se aplica	Não se aplica	Não se aplica	Não se aplica	- Apresentação - Iumi e outros medicamentos	VP	3 mg drospirenona + 0,02 mg etinilestradiol com 24 e 72 comprimidos revestidos
28/05/2014	0418478145	10457 - SIMILAR – Inclusão Inicial de Texto de Bula – RDC 60/12	Não se aplica	Não se aplica	Não se aplica	Não se aplica	Não se aplica	Não se aplica	Não se aplica