



Science for a Better Life

**Gynera<sup>®</sup>**

**Bayer S.A.**

**drágeas**

**0,075 mg gestodeno + 0,03 mg etinilestradiol.**



Science for a Better Life

**Gynera®**  
**gestodeno**  
**etinilestradiol**

**APRESENTAÇÃO:**

cartucho contendo 1 blístercalendário de 21 drágeas

**USO ORAL**

**USO ADULTO**

**COMPOSIÇÃO:**

Cada drágea de Gynera® contém 0,075 mg de gestodeno e 0,03 mg de etinilestradiol.  
Excipientes: lactose, amido, povidona, edetato de cálcio dissódico, estearato de magnésio, sacarose, macrogol, carbonato de cálcio, talco, cera montanglicol

**INFORMAÇÕES À PACIENTE:**

**Antes de iniciar o uso de um medicamento, é importante ler as informações contidas na bula, verificar o prazo de validade, o conteúdo e a integridade da embalagem. Mantenha a bula do produto sempre em mãos para qualquer consulta que se faça necessária.**

**Leia com atenção as informações presentes na bula antes de usar o produto, pois a mesma contém informações sobre os benefícios e os riscos associados ao uso dos contraceptivos orais. Você também encontrará informações sobre o uso adequado do contraceptivo e sobre a necessidade de consultar o seu médico regularmente. Converse com o seu médico para obter maiores esclarecimentos sobre a ação do produto e sua utilização.**

**1. PARA QUE ESTE MEDICAMENTO É INDICADO?**

Gynera® é indicado para prevenir a gravidez.

**2. COMO ESTE MEDICAMENTO FUNCIONA?**

Gynera® é um contraceptivo oral combinado. Cada drágea contém uma combinação de dois hormônios femininos, o gestodeno (progestógeno) e o etinilestradiol (estrogênio). Devido às pequenas concentrações de ambos os hormônios, Gynera® é considerado um contraceptivo oral de baixa dose.

➤ **Outras características não-relacionadas com a prevenção da gravidez**

Os contraceptivos combinados reduzem a duração e a intensidade do sangramento menstrual, diminuindo o risco de anemia por deficiência de ferro. A cólica menstrual também pode se tornar menos intensa ou desaparecer completamente.

Além disso, tem-se relatado que alguns distúrbios ocorrem menos frequentemente em usuárias de contraceptivos contendo 0,05 mg de etinilestradiol (“pílula de alta dose”), tais como: doença benigna da mama, cistos ovarianos, infecções pélvicas (doença inflamatória pélvica ou DIP), gravidez ectópica (quando o feto se fixa fora do útero) e câncer do endométrio (tecido de revestimento interno do útero) e dos ovários. Este



Science for a Better Life

também pode ser o caso para os contraceptivos de baixa dose, mas até agora somente foi confirmada a redução da ocorrência de casos de câncer ovariano e de endométrio.

### **3. QUANDO NÃO DEVO USAR ESTE MEDICAMENTO?**

**Não use contraceptivo combinado se você tem qualquer uma das condições descritas a seguir. Caso apresente qualquer uma destas condições, informe seu médico antes de iniciar o uso de Gynera®. Ele pode lhe recomendar o uso de outro contraceptivo oral ou de outro método contraceptivo (não-hormonal).**

- **história atual ou anterior de coágulo em uma veia da perna (trombose), do pulmão (embolia pulmonar) ou outras partes do corpo;**
- **história atual ou anterior de ataque cardíaco ou derrame cerebral, que é causado por um coágulo ou o rompimento de um vaso sanguíneo no cérebro;**
- **história atual ou anterior de doenças que podem ser sinal indicativo de ataque cardíaco (como angina pectoris que causa intensa dor no peito, podendo se irradiar para o braço esquerdo) ou de um derrame (como um episódio isquêmico transitório ou um pequeno derrame sem efeitos residuais);**
- **presença de um alto risco para a formação de coágulos arteriais ou venosos (veja o item “Contraceptivos e a trombose” e consulte seu médico que irá decidir se você poderá utilizar Gynera®);**
- **história atual ou anterior de um certo tipo de enxaqueca acompanhada, por sintomas neurológicos focais tais como de sintomas visuais, dificuldades para falar, fraqueza ou adormecimento em qualquer parte do corpo;**
- **diabetes mellitus com lesão de vasos sanguíneos;**
- **história atual ou anterior de doença do fígado (cujos sintomas podem ser amarelamento da pele ou coceira do corpo todo) e enquanto seu fígado ainda não voltou a funcionar normalmente;**
- **história atual ou anterior de câncer que pode se desenvolver sob a influência de hormônios sexuais (p.ex., câncer de mama ou dos órgãos genitais);**
- **presença ou antecedente de tumor no fígado (benigno ou maligno);**
- **presença de sangramento vaginal sem explicação;**
- **ocorrência ou suspeita de gravidez;**
- **hipersensibilidade (alergia) a qualquer um dos componentes de Gynera®. O que pode causar, por exemplo, coceira, erupção cutânea ou inchaço.**

Se qualquer um destes casos ocorrer pela primeira vez enquanto estiver tomando contraceptivo oral, descontinue o uso imediatamente e consulte seu médico. Neste período, outras medidas contraceptivas não-hormonais devem ser empregadas (veja também o item: “O que devo saber antes de usar este medicamento?”)

### **4. O QUE DEVO SABER ANTES DE USAR ESTE MEDICAMENTO?**

#### **➤ Advertências e Precauções:**

Neste informativo, estão descritas várias situações em que o uso do contraceptivo oral deve ser descontinuado, ou em que pode haver diminuição da sua eficácia. Nestas situações, deve-se evitar a relação sexual ou, então, utilizar adicionalmente métodos contraceptivos não-hormonais como, por exemplo, preservativo ou outro



Science for a Better Life

**método de barreira. Não utilize os métodos da tabelinha (do ritmo ou Ogino-Knaus) ou da temperatura. Esses métodos podem falhar, pois os contraceptivos hormonais modificam as variações de temperatura e do muco cervical que ocorrem durante o ciclo menstrual normal.**

**Gynera<sup>®</sup>, como todos os demais contraceptivos orais, não protege contra infecções causadas pelo HIV (AIDS), nem contra qualquer outra doença sexualmente transmissível.**

**É recomendável consultar o médico regularmente para que ele possa realizar os exames clínico geral e ginecológico de rotina e confirmar se o uso de Gynera<sup>®</sup> pode ser continuado.**

**O uso de contraceptivo combinado requer cuidadosa supervisão médica na presença das condições descritas abaixo. Essas condições devem ser comunicadas ao médico antes do início do uso de Gynera<sup>®</sup>:**

**fumo; diabetes; excesso de peso; pressão alta; alteração na válvula cardíaca ou alteração do batimento cardíaco; inflamação das veias (flebite superficial); veias varicosas; qualquer familiar direto que já teve um coágulo (trombose nas pernas, pulmões (embolia pulmonar) ou qualquer outra parte do corpo), ataque cardíaco ou derrame em familiar jovem; enxaqueca; epilepsia (veja item “Gynera<sup>®</sup> e outros medicamentos”); você ou algum familiar direto tem, ou já apresentou, níveis altos de colesterol ou triglicérides (um tipo de gordura) no sangue; algum familiar direto que tem ou já teve câncer de mama; doença do fígado ou da vesícula biliar; doença de Crohn ou colite ulcerativa (doença inflamatória crônica do intestino); lúpus eritematoso sistêmico (doença do sistema imunológico); síndrome hemolítico-urêmica (alteração da coagulação sanguínea que causa insuficiência renal); anemia falciforme; condição que tenha ocorrido pela primeira vez, ou piorado, durante a gravidez ou uso prévio de hormônios sexuais como, por exemplo, perda de audição, porfiria (doença metabólica), herpes gestacional (doença de pele) e coreia de Sydenham (doença neurológica); tem, ou já apresentou, cloasma (pigmentação marrom-amarelada da pele, especialmente a do rosto). Nesse caso, evite a exposição excessiva ao sol ou à radiação ultravioleta; angioedema hereditário (estrogênios exógenos podem induzir ou intensificar os seus sintomas). Consulte seu médico imediatamente se você apresentar sintomas de angioedema, tais como: inchaço do rosto, língua e/ou garganta, dificuldade para engolir ou urticária junto com dificuldade para respirar.**

**Se algum destes casos ocorrer pela primeira vez, reaparecer ou agravar-se enquanto estiver tomando contraceptivo, consulte seu médico.**

➤ **Contraceptivos e a trombose**

**A trombose é a formação de um coágulo que pode interromper a passagem do sangue nos vasos. Algumas vezes a trombose ocorre nas veias profundas das pernas (trombose venosa profunda). O tromboembolismo venoso (TEV) pode se**



Science for a Better Life

desenvolver se você estiver tomando ou não uma pílula. Ele também pode ocorrer se você estiver grávida. Se este coágulo desprender-se das veias onde foi formado, ele pode se deslocar para as artérias pulmonares, causando a embolia pulmonar. Os coágulos também podem ocorrer muito raramente nos vasos sanguíneos do coração (causando o ataque cardíaco). Os coágulos ou a ruptura de um vaso no cérebro podem causar o derrame.

Estudos de longa duração sugerem que pode existir uma ligação entre o uso de pílula (também chamada de contraceptivo oral combinado ou pílula combinada, pois contém dois diferentes tipos de hormônios femininos chamados estrogênios e progestógenos) e um risco aumentado de coágulos arteriais e venosos, embolia, ataque cardíaco ou derrame. A ocorrência destes eventos é rara.

O risco de ocorrência de tromboembolismo venoso é mais elevado durante o primeiro ano de uso. Este aumento no risco está presente em usuárias de primeira vez de contraceptivo combinado e em usuárias que estão voltando a utilizar o mesmo contraceptivo combinado utilizado anteriormente ou outro contraceptivo combinado (após 4 semanas ou mais sem utilizar pílula). Dados de um grande estudo sugerem que o risco aumentado está principalmente presente nos 3 primeiros meses.

O risco de ocorrência de tromboembolismo venoso em usuárias de pílulas contendo baixa dose de estrogênio (<0,05 mg de etinilestradiol) é duas a três vezes maior que em não usuárias de COCs, que não estejam grávidas e permanece menor do que o risco associado à gravidez e ao parto.

Muito ocasionalmente, eventos tromboembólicos arteriais ou venosos podem causar incapacidade grave permanente, podendo provocar risco para a vida da paciente ou podendo inclusive ser fatais.

O tromboembolismo venoso se manifesta como trombose venosa profunda e/ou embolia pulmonar e pode ocorrer durante o uso de qualquer contraceptivo hormonal combinado.

Em casos extremamente raros, os coágulos também podem ocorrer em outras partes do corpo incluindo fígado, intestino, rins, cérebro ou olhos.

Se ocorrer qualquer um dos eventos mencionados a seguir, interrompa o uso da pílula e contate seu médico imediatamente se notar sintomas de:

- trombose venosa profunda, tais como: inchaço de uma perna ou ao longo de uma veia da perna, dor ou sensibilidade na perna que pode ser sentida apenas quando você estiver em pé ou andando, sensação aumentada de calor na perna afetada, vermelhidão ou descoloramento da pele da perna;
- embolia pulmonar, tais como: início súbito de falta inexplicável de ar ou respiração rápida, tosse de início abrupto que pode levar a tosse com sangue, dor aguda no peito que pode aumentar com a respiração profunda, ansiedade, tontura grave ou vertigem, batimento cardíaco rápido ou irregular. Alguns destes sintomas (por exemplo, falta de ar, tosse) não são específicos e podem ser erroneamente interpretados como eventos mais comuns ou menos graves (por exemplo, infecções do trato respiratório);
- tromboembolismo arterial (vaso sanguíneo arterial bloqueado por um coágulo que se deslocou)
  - derrame, tais como: diminuição da sensibilidade ou da força motora afetando, de forma súbita a face, braço ou perna, especialmente em um lado do



Science for a Better Life

corpo, confusão súbita, dificuldade para falar ou compreender; dificuldade repentina para enxergar com um ou ambos os olhos; súbita dificuldade para caminhar, tontura, perda de equilíbrio ou de coordenação, dor de cabeça repentina, intensa ou prolongada, sem causa conhecida, perda de consciência ou desmaio, com ou sem convulsão;

- coágulos bloqueando outros vasos arteriais, tais como: dor súbita, inchaço e ligeira coloração azulada (cianose) de uma extremidade, abdome agudo;

- ataque cardíaco, tais como: dor, desconforto, pressão, peso, sensação de aperto ou estufamento no peito, braço ou abaixo do esterno; desconforto que se irradia para as costas, mandíbula, garganta, braços, estômago; saciedade, indigestão ou sensação de asfixia, sudorese, náuseas, vômitos ou tontura, fraqueza extrema, ansiedade ou falta de ar, batimentos cardíacos rápidos ou irregulares.

Seu médico irá verificar se, por exemplo, você possui um risco maior de desenvolver trombose devido a combinação de fatores de risco ou talvez um único fator de risco muito alto. No caso de uma combinação de fatores de risco, o risco pode ser mais alto que uma simples adição de dois fatores individuais. Se o risco for muito alto, seu médico não irá prescrever o uso da pílula (veja item “Quando não devo usar este medicamento?”).

O risco de coágulo arterial ou venoso (por exemplo, trombose venosa profunda, embolia pulmonar, ataque cardíaco) ou derrame aumenta:

- com a idade;

- se você estiver acima do peso;

- se qualquer familiar direto seu teve um coágulo (trombose nas pernas, pulmão (embolia pulmonar) ou qualquer outra parte do corpo), ataque cardíaco ou derrame em idade jovem, ou se você ou qualquer familiar tiver ou suspeitar de predisposição hereditária. Neste caso você deve ser encaminhada a um especialista antes de decidir pelo uso de qualquer contraceptivo hormonal combinado. Certos fatores sanguíneos que podem sugerir tendência para trombose venosa ou arterial incluem resistência a proteína C ativada, hiper-homocisteinemia, deficiência de antitrombina III, proteína C e proteína S, anticorpos antifosfolípídios (anticorpos anticardioplipina, anticoagulante lúpico);

- com imobilização prolongada (por exemplo, durante o uso de gessos ou talas em sua (s) perna (s)), cirurgia de grande porte, qualquer intervenção cirúrgica em membros inferiores ou trauma extenso. Informe seu médico. Nestas situações, é aconselhável descontinuar o uso da pílula - em casos de cirurgia programada você deve descontinuar o uso pelo menos 4 semanas antes e não reiniciá-lo até, pelo menos, duas semanas após o total restabelecimento;

- tabagismo (com consumo elevado de cigarros e aumento da idade, o risco torna-se ainda maior, especialmente em mulheres com idade superior a 35 anos). Descontinue o consumo de cigarros durante o uso de pílula, especialmente se tem mais de 35 anos de idade;

- se você ou alguém de sua família tem ou teve altos níveis de colesterol ou triglicérides;

- se você tem pressão alta. Se você desenvolver pressão alta durante o uso de pílula, seu médico poderá pedir que você descontinue o uso;

- se você tem enxaqueca;



Science for a Better Life

- se você tem distúrbio da válvula do coração ou certo tipo de distúrbio do ritmo cardíaco.

**Imediatamente após o parto, as mulheres têm risco aumentado de formação de coágulos, portanto pergunte ao seu médico quando você poderá iniciar o uso de pílula combinada após o parto.**

➤ **Contraceptivos e o câncer**

**O câncer de mama é diagnosticado com frequência um pouco maior entre as usuárias dos contraceptivos orais, mas não se sabe se esse aumento é devido ao uso do contraceptivo. Pode ser que esta diferença esteja associada à maior frequência com que as usuárias de contraceptivos orais consultam seus médicos. O risco de câncer de mama desaparece gradualmente após a descontinuação do uso do contraceptivo hormonal combinado. É importante examinar as mamas regularmente e contatar o médico se você sentir qualquer caroço nas mamas. Em casos raros, foram observados tumores benignos de fígado e, mais raramente, tumores malignos de fígado nas usuárias de contraceptivos orais. Em casos isolados, estes tumores podem causar hemorragias internas com risco para a vida da paciente. Em caso de dor abdominal intensa, consulte o seu médico imediatamente. O fator de risco mais importante para o câncer cervical é a infecção persistente por HPV (papilomavírus humano). Alguns estudos indicaram que o uso prolongado de contraceptivos orais pode contribuir para este risco aumentado, mas continua existindo controvérsia sobre a extensão em que esta ocorrência possa ser atribuída aos efeitos concorrentes, por exemplo, da realização de exame cervical e do comportamento sexual, incluindo a utilização de contraceptivos de barreira. Os tumores mencionados acima podem provocar risco para a vida da paciente ou podem ser fatais**

➤ **Gynera®, a gravidez e a amamentação**

**Gynera® não deve ser usado quando há suspeita de gravidez ou durante a gestação. Se suspeitar da possibilidade de estar grávida durante o uso de Gynera® consulte seu médico o mais rápido possível. Entretanto, estudos epidemiológicos abrangentes não revelaram risco aumentado de malformações congênitas em crianças nascidas de mulheres que tenham utilizado COC antes da gestação. Também não foram verificados efeitos teratogênicos decorrentes da ingestão acidental de COCs no início da gestação.**

**“Categoria X (Em estudos em animais e mulheres grávidas, o fármaco provocou anomalias fetais, havendo clara evidência de risco para o feto que é maior do que qualquer benefício possível para a paciente) – Este medicamento não deve ser utilizado por mulheres grávidas ou que possam ficar grávidas durante o tratamento.”**

**De modo geral, o uso de Gynera® durante a amamentação não é recomendado. Se desejar tomar contraceptivo oral durante a amamentação, converse primeiramente com seu médico.**





Science for a Better Life

➤ **Gynera® e outros medicamentos**

O uso de alguns medicamentos pode exercer uma influência nos níveis sanguíneos dos contraceptivos orais, reduzindo sua eficácia ou pode causar sangramento inesperado. Estes incluem:

- medicamentos usados para o tratamento de:

- epilepsia (p.ex., primidona, fenitoína, barbitúricos, carbamazepina, oxcarbazepina, topiramato, felbamato);
- tuberculose (p.ex., rifampicina);
- AIDS e Hepatite C (também chamados de inibidores das proteases e inibidores não nucleosídeos da transcriptase reversa) e outras infecções (griseofulvina);

- medicamentos contendo Erva de São João (usada principalmente para o tratamento de estados depressivos).

Os contraceptivos orais também podem interferir na eficácia de outros medicamentos, por exemplo, medicamentos contendo ciclosporina, ou o anti-epilético lamotrigina.

➤ **Testes laboratoriais**

Se você precisar fazer algum exame de sangue ou outro teste laboratorial, informe ao seu médico ou ao laboratório que você está tomando Gynera®, pois os contraceptivos orais podem afetar os resultados de alguns exames.

➤ **Efeitos sobre a capacidade de dirigir veículos e operar máquinas**

Não foram conduzidos estudos e não foram observados efeitos sobre a habilidade de dirigir veículos ou operar máquinas em usuárias de COCs.

**“Informe ao seu médico ou cirurgião-dentista se você está fazendo uso de algum outro medicamento.”**

Também informe que está tomando Gynera® a qualquer outro médico ou dentista que venha a lhe prescrever outro medicamento. Pode ser necessário o uso adicional de um método contraceptivo e, neste caso, seu médico lhe dirá por quanto tempo deverá usá-lo.

**“Não use medicamento sem o conhecimento do seu médico. Pode ser perigoso para a sua saúde.”**

**“Atenção: este medicamento contém açúcar, portanto, deve ser usado com cautela em portadores de diabetes.”**

**5. ONDE, COMO E POR QUANTO TEMPO POSSO GUARDAR ESTE MEDICAMENTO?**

O medicamento deve ser mantido em temperatura ambiente (entre 15°C e 30°C). Proteger da umidade.

**“Número de lote e datas de fabricação e validade: vide embalagem.”**





Science for a Better Life

**“Não use medicamento com o prazo de validade vencido. Guarde-o em sua embalagem original.”**

➤ **Características Organolépticas**

Drágeas de cor branca, sem cheiro (odor) ou gosto característico.

**“Antes de usar, observe o aspecto do medicamento. Caso ele esteja no prazo de validade e você observe alguma mudança no aspecto, consulte o farmacêutico para saber se poderá utilizá-lo.”**

**“Todo medicamento deve ser mantido fora do alcance das crianças.”**

## **6. COMO DEVO USAR ESTE MEDICAMENTO?**

Quando usado corretamente, o índice de falha é de aproximadamente 1% ao ano (uma gestação a cada 100 mulheres por ano de uso). O índice de falha pode aumentar quando há esquecimento de tomada das drágeas ou quando estas são tomadas incorretamente, ou ainda em casos de vômitos dentro de 3 a 4 horas após a ingestão de uma drágea ou diarreia intensa, bem como interações medicamentosas.

Siga rigorosamente o procedimento indicado, pois o não-cumprimento pode ocasionar falhas na obtenção dos resultados.

A cartela de Gynera<sup>®</sup> contém 21 drágeas. No verso da cartela encontra-se indicado o dia da semana no qual a drágea deve ser ingerida. Tome uma drágea por dia, aproximadamente à mesma hora, com auxílio de um pouco de líquido se necessário. Siga a direção das flechas, seguindo a ordem dos dias da semana, até que tenha tomado todas as 21 drágeas. Terminadas as drágeas da cartela, realize uma pausa de 7 dias. Nesse período, cerca de 2 a 3 dias após a ingestão da última drágea de Gynera<sup>®</sup>, deve ocorrer sangramento semelhante ao menstrual (sangramento por privação hormonal). Inicie nova cartela no oitavo dia, independentemente de ter cessado ou não o sangramento. Isto significa que, em cada mês, estará sempre iniciada uma nova cartela no mesmo dia da semana que a cartela anterior e que ocorrerá o sangramento por privação mais ou menos nos mesmos dias da semana.

➤ **Início do uso de Gynera<sup>®</sup>**

**- Quando nenhum outro contraceptivo hormonal foi utilizado no mês anterior**

Inicie o uso de Gynera<sup>®</sup> no primeiro dia de menstruação, ou seja, tome a drágea indicada com o dia da semana correspondente ao primeiro dia de sangramento. Por exemplo, se a sua menstruação iniciar na sexta-feira, tome a drágea indicada “sexta-feira” no verso da cartela, seguindo a ordem dos dias. A ação contraceptiva de Gynera<sup>®</sup> inicia-se imediatamente. Não é necessário utilizar adicionalmente outro método contraceptivo.

**- Mudando de outro contraceptivo oral combinado, anel vaginal ou adesivo transdérmico (contraceptivo) para Gynera<sup>®</sup>**

Inicie a tomada de Gynera<sup>®</sup> após o término da cartela do contraceptivo que estava tomando. Isso significa que não haverá pausa entre as cartelas. Se o contraceptivo que estava tomando apresenta comprimidos inativos, ou seja, sem princípio ativo, inicie a tomada de Gynera<sup>®</sup> após a ingestão do último comprimido **ativo** do contraceptivo. Caso não saiba diferenciar os comprimidos ativos dos inativos, consulte seu médico.

O uso de Gynera<sup>®</sup> também poderá ser iniciado mais tarde, no máximo até o dia seguinte após o intervalo de pausa do contraceptivo que estava sendo utilizado ou no dia seguinte após ter tomado o último comprimido inativo do contraceptivo anterior. Se você estiver



Science for a Better Life

mudando de anel vaginal ou adesivo transdérmico, deve começar preferencialmente no dia da retirada do último anel ou adesivo do ciclo ou, no máximo, no dia previsto para a próxima aplicação. Se seguir essas instruções, não será necessário utilizar adicionalmente um outro método contraceptivo.

**- Mudando da minipílula para Gynera®**

Nesse caso, deve-se descontinuar o uso da minipílula e iniciar a tomada de Gynera® no dia seguinte, no mesmo horário. Adicionalmente, utilize um método contraceptivo de barreira (por exemplo, preservativo) caso tenha relação sexual nos 7 primeiros dias de uso de Gynera®.

**- Mudando de contraceptivo injetável, implante ou (Sistema Intrauterino (SIU) com liberação de progestógeno para Gynera®**

Inicie o uso de Gynera® na data prevista para a próxima injeção ou no dia de extração do implante ou do SIU. Adicionalmente, utilize um método contraceptivo de barreira (por exemplo, preservativo) caso tenha relação sexual nos 7 primeiros dias de uso de Gynera®.

**- Gynera® e o pós-parto**

No pós-parto, seu médico poderá aconselhá-la a esperar por um ciclo menstrual normal antes de iniciar o uso de Gynera®. Às vezes, o uso de Gynera® pode ser antecipado com o consentimento do médico. Se após o parto você teve relação sexual antes de iniciar o uso de Gynera®, você precisa ter certeza de que não está grávida ou esperar até o próximo período menstrual. Se estiver amamentando, discuta primeiramente com seu médico.

**- Gynera® e o pós-aborto**

Consulte seu médico.

➤ **Informações adicionais para populações especiais**

- Crianças

Gynera® é indicado apenas para uso após a menarca (primeira menstruação).

- Pacientes idosas

Gynera® não é indicado para uso após a menopausa.

- Pacientes com insuficiência hepática

Gynera® é contraindicado em mulheres com doença hepática grave. Veja itens “Quando não devo usar este medicamento?” e “O que devo saber antes de usar este medicamento?”.

- Pacientes com insuficiência renal

Fale com seu médico. Dados disponíveis não sugerem alteração no tratamento desta população de pacientes.

➤ **O que devo fazer em caso de distúrbios gastrintestinais, como vômitos ou diarreia intensa?**

Se ocorrerem vômitos ou diarreia intensa, as substâncias ativas da drágea podem não ter sido absorvidas completamente. Se ocorrerem vômitos no período de 3 a 4 horas após a ingestão da drágea, é como se tivesse esquecido de tomá-la. Portanto, deve-se seguir o



Science for a Better Life

mesmo procedimento indicado no item “O que devo fazer quando eu me esquecer de usar este medicamento?”. Consulte seu médico em quadros de diarreia intensa.

➤ **O que devo fazer em caso de sangramento inesperado?**

Como ocorre com todos os contraceptivos orais, pode surgir, durante os primeiros meses de uso, sangramento intermenstrual (gotejamento ou sangramento de escape), isto é, sangramento fora da época esperada, podendo ser necessário o uso de absorventes higiênicos. Deve-se continuar a tomar as drágeas, pois, em geral, o sangramento intermenstrual cessa espontaneamente, uma vez que seu organismo tenha se adaptado ao contraceptivo oral (geralmente, após 3 meses de tomada das drágeas). Caso o sangramento não cesse, torne-se mais intenso ou reinicie, consulte o seu médico.

➤ **O que fazer se não ocorrer sangramento?**

Se todas as drágeas foram tomadas sempre no mesmo horário, não houve vômito, diarreia intensa ou uso concomitante de outros medicamentos, é pouco provável que você esteja grávida. Continue tomando Gynera® normalmente.

Caso não ocorra sangramento por dois meses seguidos, você pode estar grávida. Consulte o seu médico imediatamente. Não inicie nova cartela de Gynera® até que a suspeita de gravidez seja afastada pelo seu médico. Neste período use medidas contraceptivas não-hormonais.

➤ **Quando posso descontinuar o uso de Gynera®?**

O uso de Gynera® pode ser descontinuado a qualquer momento. Porém, não o faça sem o conhecimento do seu médico.

Se você não deseja engravidar após descontinuar o uso de Gynera®, consulte o seu médico para que ele lhe indique outro método contraceptivo.

Se você desejar engravidar, é recomendável que espere por um ciclo menstrual natural.

Converse com o seu médico

**“Siga a orientação de seu médico, respeitando sempre os horários, as doses e a duração do tratamento.”**

**“Não interrompa o tratamento sem o conhecimento do seu médico.”**

**“Este medicamento não deve ser partido, aberto ou mastigado.”**

## **7. O QUE DEVO FAZER QUANDO EU ME ESQUECER DE USAR ESTE MEDICAMENTO?**

Se houver um atraso de **menos de 12 horas** do horário habitual, a proteção contraceptiva de Gynera® é mantida. Tome a drágea esquecida assim que se lembrar e tome a próxima drágea no horário habitual.

Se houver um atraso de **mais de 12 horas** do horário habitual, a proteção contraceptiva de Gynera® pode ficar reduzida, especialmente se ocorrer o esquecimento da tomada no começo ou no final da cartela. Veja abaixo como proceder em cada caso específico.

- **Esquecimento de 1 drágea na primeira semana de uso**

Tome a drágea esquecida assim que se lembrar (inclui-se a possibilidade de tomar duas drágeas de uma só vez) e continue a tomar as próximas drágeas no horário habitual.

Utilize método contraceptivo adicional (método de barreira - por exemplo, preservativo) durante os próximos 7 dias. Se teve relação sexual na semana anterior ao esquecimento da



Science for a Better Life

tomada da drágea, há possibilidade de engravidar. Comunique o fato imediatamente ao seu médico.

**- Esquecimento de 1 drágea na segunda semana de uso**

Tome a drágea esquecida assim que se lembrar (inclui-se a possibilidade de tomar duas drágeas de uma só vez) e continue a tomar as próximas drágeas no horário habitual. A proteção contraceptiva de Gynera® está mantida. Não é necessário utilizar método contraceptivo adicional.

**- Esquecimento de 1 drágea na terceira semana de uso**

Escolha uma das duas opções abaixo, sem a necessidade de utilizar método contraceptivo adicional:

1) Tome a drágea esquecida assim que se lembrar (inclui-se a possibilidade de tomar duas drágeas de uma só vez) e continue a tomar as próximas drágeas no horário habitual. Inicie a nova cartela assim que terminar a atual, **sem que haja pausa entre uma cartela e outra**. É possível que o sangramento ocorra somente após o término da segunda cartela. No entanto, pode ocorrer sangramento do tipo gotejamento ou de escape enquanto estiver tomando as drágeas.

2) Deixe de tomar as drágeas da cartela atual, faça uma pausa de 7 dias ou menos, **contando inclusive o dia no qual esqueceu de tomar a drágea** e inicie uma nova cartela. Caso deseje manter o mesmo dia da semana para início de tomada, a pausa pode ser menor do que 7 dias. Por exemplo: se a cartela foi iniciada em uma quarta-feira e você esqueceu de tomar a drágea na sexta-feira da última semana, pode iniciar a nova cartela na quarta-feira da semana seguinte ao esquecimento, praticando, desta forma, uma pausa de apenas 5 dias. Veja esquema ilustrativo abaixo:

**Exemplo em caso de esquecimento:**

Domingo	Segunda	Terça	Quarta	Quinta	Sexta	Sábado
			Início da cartela atual (1ª drágea – 1º dia)	(2º dia)	(3º dia)	(4º dia)
(5º dia)	(6º dia)	(7º dia)	(8º dia)	(9º dia)	(10º dia)	(11º dia)
(12º dia)	(13º dia)	(14º dia)	(15º dia)	(16º dia)	(17º dia) Esquecimento de tomada da drágea	(18º dia) Pausa
(19º dia) Pausa	(20º dia) Pausa	(21º dia) Pausa	Início da nova cartela (1ª drágea – 1º dia)			

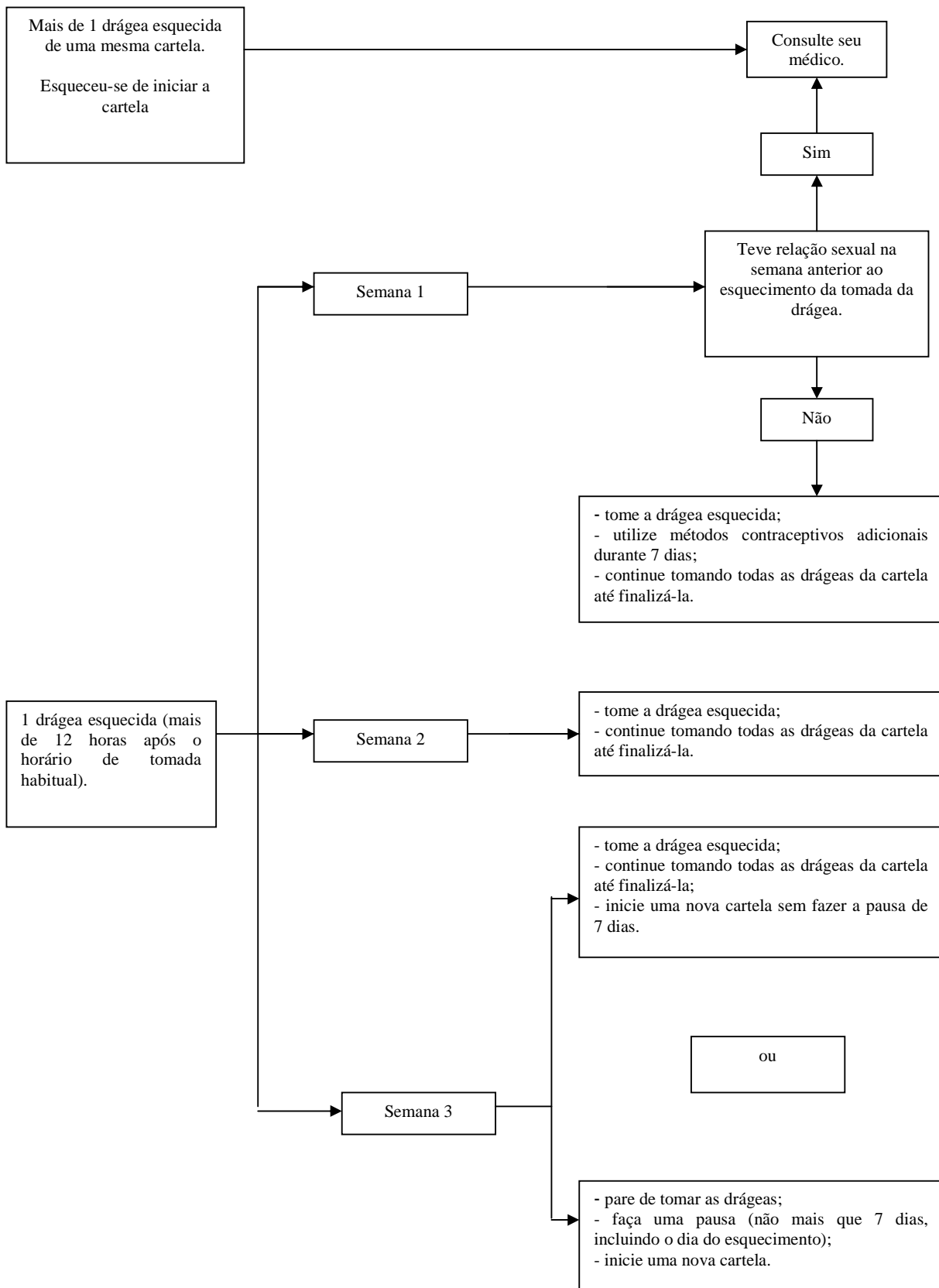
➤ **Mais de 1 drágea esquecida**

Se mais de uma drágea de uma mesma cartela for esquecida, consulte seu médico. Quanto mais drágeas sequenciais forem esquecidas, menor será o efeito contraceptivo.

Se não ocorrer sangramento por privação hormonal (semelhante à menstruação) no intervalo de pausa de 7 dias, pode ser que esteja grávida. Consulte seu médico antes de iniciar uma nova cartela.



Science for a Better Life





Science for a Better Life

“Em caso de dúvidas, procure orientação do farmacêutico ou de seu médico ou cirurgião-dentista.”

## **8. QUAIS OS MALES QUE ESTE MEDICAMENTO PODE ME CAUSAR?**

Como ocorre com todo medicamento, podem surgir reações desagradáveis com o uso de Gynera®.

### ➤ **Reações graves**

As reações graves associadas ao uso do contraceptivo, assim como os sintomas relacionados, estão descritos nos itens “O que devo saber antes de usar este medicamento?”, “Contraceptivos e a trombose” e “Contraceptivos e o câncer”. Leia estes itens com atenção e não deixe de conversar com o seu médico em caso de dúvidas, ou imediatamente quando achar apropriado.

### ➤ **Outras possíveis reações**

As seguintes reações têm sido observadas em usuárias de contraceptivos orais combinados:

- Reações adversas comuns (entre 1 e 10 em cada 100 usuárias podem ser afetadas): náuseas, dor abdominal, aumento de peso corporal, dor de cabeça, depressão ou alterações de humor, dor nas mamas incluindo hipersensibilidade.
- Reações adversas incomuns (entre 1 e 10 em cada 1.000 usuárias podem ser afetadas): vômitos, diarreia, retenção de líquido, enxaqueca, diminuição do desejo sexual, aumento do tamanho das mamas, erupção cutânea, urticária.
- Reações adversas raras (entre 1 e 10 em cada 10.000 usuárias podem ser afetadas): intolerância a lentes de contato, reações alérgicas (hipersensibilidade), diminuição de peso corporal, aumento do desejo sexual, secreção vaginal, secreção nas mamas, eritema nodoso ou multiforme (doenças de pele).

Foram relatadas as seguintes reações adversas graves em mulheres que utilizam COC (Estas reações estão descritas no item “O que devo saber antes de usar este medicamento?”):

- distúrbios tromboembólicos arteriais e venosos;
- derrame;
- pressão alta;
- hipertrigliceridemia (aumento de gordura no sangue);
- alterações na tolerância à glicose ou efeitos sobre a resistência periférica à insulina;
- tumores de fígado (benignos e malignos);
- alteração das funções do fígado;
- cloasma;
- em mulheres com angioedema hereditário (caracterizado com inchaço repentino, por exemplo, dos olhos, boca, garganta, etc), estrogênios exógenos, podem induzir ou intensificar os sintomas do angioedema;
- ocorrência ou piora de condições para as quais a associação com o uso de COC não é conclusiva: icterícia (pigmentação amarelada da pele) e/ou prurido relacionado à colestase (fluxo biliar bloqueado); formação de cálculos biliares, uma condição



Science for a Better Life

metabólica chamada de porfiria, lúpus eritematoso sistêmico (uma doença crônica autoimune), síndrome hemolítico urêmica, uma condição neurológica chamada Coreia de Sydenham, herpes gestacional (um tipo de condição de pele que ocorre durante a gravidez), otosclerose – relacionada à perda de audição; doença de Cronh, colite ulcerativa, câncer cervical.

A frequência de diagnóstico de câncer de mama é ligeiramente maior em usuárias de CO. Como o câncer de mama é raro em mulheres abaixo de 40 anos o aumento do risco é pequeno em relação ao risco geral de câncer de mama. A causalidade com uso de COC é desconhecida.

**“Informe ao seu médico, cirurgião-dentista ou farmacêutico o aparecimento de reações indesejáveis pelo uso do medicamento. Informe também à empresa através do seu serviço de atendimento.”**

**Em especial se essas reações forem graves ou persistentes, ou se houver mudança no seu estado de saúde que possa estar relacionada ao uso de Gynera®.**

#### **9. O QUE FAZER SE ALGUÉM USAR UMA QUANTIDADE MAIOR DO QUE A INDICADA DESTE MEDICAMENTO?**

Não foram observados efeitos nocivos graves após a ingestão de várias drágeas de Gynera® de uma única vez. Caso isto ocorra, podem aparecer náuseas, vômitos ou sangramento vaginal. Se a ingestão acidental ocorrer com uma criança, consulte o médico.

**“Em caso de uso de grande quantidade deste medicamento, procure rapidamente socorro médico e leve a embalagem ou bula do medicamento, se possível. Ligue para 0800 722 6001, se você precisar de mais orientações.”**

MS – 1.7056.0075

Farm. Resp.: Dra. Dirce Eiko Mimura  
CRF-SP nº 16532

Fabricado por:

**Schering do Brasil, Química e Farmacêutica Ltda.**  
São Paulo - SP

Registrado por:

**Bayer S.A.**

Rua Domingos Jorge, 1.100 - Socorro

04779-900 - São Paulo - SP

C.N.P.J. nº 18.459.628/0001-15

**Indústria Brasileira**

**www.bayerhealthcare.com.br**

**SAC 0800 7021241**

**sac@bayer.com**

**Venda sob prescrição médica**





Science for a Better Life

**VE 0113-CCDS 12**





Science for a Better Life

**Histórico de alteração para a bula**  
**Bula Paciente**

<b>Número do expediente</b>	<b>Nome do assunto</b>	<b>Data da notificação/petição</b>	<b>Data de aprovação da petição</b>	<b>Itens alterados</b>
Não aplicável	Inclusão Inicial de Texto de Bula – RDC 60/12	Não aplicável	Não aplicável	Não aplicável